

ED Cover RM

Montageanleitung



059183-45532/18398 – 01/2026

DE

Inhalt

1	Zu diesem Dokument	3
1.1	Inhalt und Zweck	3
1.2	Zielgruppe	3
1.3	Mitgeltende Dokumente	3
1.4	Dokumentenaufbewahrung	3
1.5	Verwendete Symbole	3
1.5.1	Gefahrenkategorien	3
1.5.2	Weitere Symbole	3
2	Sicherheit	3
2.1	Bestimmungsgemäße Verwendung	3
2.2	Grundlegende Warnhinweise	3
3	Produktbeschreibung	4
3.1	Einsatzvoraussetzung	4
3.2	Technische Daten	4
4	Basic RM	5
4.1	Lieferumfang/Bauteile	5
4.2	Montage Basic RM	6
5	Vario RM (1-flg.)	9
5.1	Lieferumfang/Bauteile	9
5.2	Montage VARIO RM (1-flg.)	10
6	Vario RM (2-flg.)	13
6.1	Lieferumfang/Bauteile	13
6.2	Montage VARIO RM (2-flg.)	14
7	Professional RM (1-flg.)	17
7.1	Lieferumfang/Bauteile	17
7.2	Montage	18
8	Professional RM (2-flg.)	20
8.1	Lieferumfang/Bauteile	20
8.3	Montage Professional RM (2-flg.)	21
9	Rauchmelder prüfen	23
10	In Betrieb nehmen	23
11	Anschlusspläne	24
12	Wartung, Pflege, Reparatur	29

1 Zu diesem Dokument

1.1 Inhalt und Zweck

Diese Anleitung ermöglicht die sichere und effiziente Montage und Inbetriebnahme des Rauchmelders RM in die elektromechanischen Drehflügeltürantriebe ED 100 und ED 250. Das Personal muss diese Anleitung vor Beginn aller Arbeiten sorgfältig durchgelesen und verstanden haben. Voraussetzung für ein sicheres Arbeiten ist die Einhaltung aller angegebenen Sicherheitshinweise und Handlungsanweisungen in dieser Anleitung. Abbildungen dienen dem grundsätzlichen Verständnis und können von der gelieferten Ausführung der Schiebetür abweichen.

1.2 Zielgruppe

Die vorliegende Anleitung richtet sich an qualifizierte Monteure. Der qualifizierte Monteur ist aufgrund seiner fachlichen Ausbildung und Erfahrungen sowie der Kenntnis der Fachbegriffe und der einschlägigen Normen und Bestimmungen in der Lage, die Montage und Inbetriebnahme des Antriebs auszuführen und mögliche Gefahren selbstständig zu erkennen und zu vermeiden. Der Monteur verfügt über Kenntnisse und Erfahrungen in den folgenden Bereichen:

- Arbeitsschutz, Betriebssicherheit und Unfallverhütungsvorschriften
- Umgang mit Leitern und Gerüsten
- Umgang mit Werkzeugen und Maschinen

1.3 Mitgeltende Dokumente

- Montageanleitung ED 100, ED 250,
- Montageanleitung ED 100, ED 250 2-flügelig VARIO-Verkleidung,
- Prüfbuch für kraftbetätigte Türen

1.4 Dokumentenaufbewahrung

Diese Anleitung und die mitgeltenden Dokumente müssen während der Lebensdauer des Produkts aufbewahrt werden und sind mit dem Produkt weiterzugeben.

1.5 Verwendete Symbole

1.5.1 Gefahrenkategorien



WARNUNG

Dieses Signalwort weist auf eine möglicherweise gefährliche Situation hin, die zum Tod oder zu schweren Verletzungen führen kann, wenn sie nicht gemieden wird.



ACHTUNG

Dieses Signalwort weist auf eine möglicherweise gefährliche Situation hin, die zu Sach- oder Umweltschäden führen kann, wenn sie nicht gemieden wird.

1.5.2 Weitere Symbole



Hinweis

Dieses Signalwort weist auf nützliche Informationen für einen effizienten und störungsfreien Betrieb hin.

1.

2.

Handlungsschritte in Abbildungen

1

2

Positionsnummern von Bauteilen

2 Sicherheit

2.1 Bestimmungsgemäße Verwendung

Das Produkt dient dazu, einen Rauchmelder in die Drehflügeltürantriebe ED 100 und ED 250 zu integrieren und darf nur mit den elektromechanischen Drehflügelantrieben ED 100 und ED 250 verwendet werden.

2.2 Grundlegende Warnhinweise



WARNUNG

Lebensgefahr durch elektrischen Strom!

Das Berühren spannungsführender Teile führt zum Tod oder zu schweren Verletzungen durch Stromschlag.

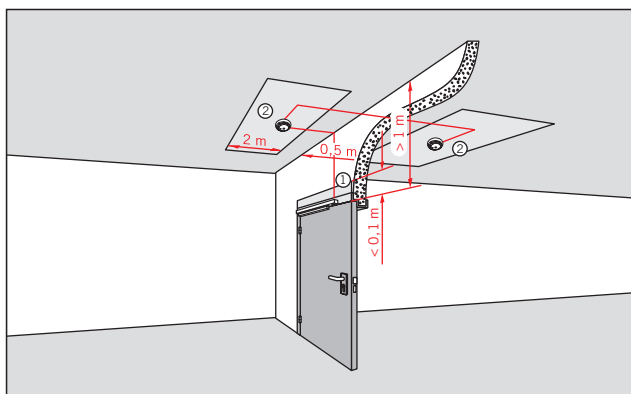
- Arbeiten an der elektrischen Anlage nur von Elektrofachkräften ausführen lassen.
- Vor Beginn der Arbeiten an elektrischen Anlagen und Betriebsmitteln den spannungsfreien Zustand herstellen und diesen Zustand für die Dauer der Arbeiten sicherstellen.
- Keine spannungsführenden Teile oder Kabel berühren.
- Bei allen Arbeiten am Produkt geeignete persönliche Schutzausrüstung tragen.

3 Produktbeschreibung

Das Produkt dient dazu, eine Drehflügeltür automatisch zu schließen, nachdem z. B. durch Brand verursachter Rauch den Rauchmelder aktiviert hat.

3.1 Einsatzvoraussetzung

- Die Verwendung des integrierten Rauchmelders in den Drehflügeltürantrieben ED 100 und ED 250 als Rauchmelderzentrale erfolgt immer unabhängig vom Sturzabstand zur Decke. Bei Abständen > 1 m von der Sturzunterkante zur Decke müssen zusätzliche Deckenmelder, verwendet werden.



- Ein Eignungsnachweis in Verbindung mit der jeweiligen Feuer-/Rauchschutztür ist erforderlich.
- Brandmelder von Feststellanlagen dürfen keine weiteren Alarmierungseinrichtungen (z. B. Übertragungseinrichtungen für Brandmeldungen) ansteuern (lt. AAuPZF des Deutschen Instituts für Bautechnik, Berlin).
- Bei Nachrüstung des integrierten Rauchmelders an Bestandsgeräten muss der Stecker eines ggf. vorhandenen Lüfters von der Steuerung abgezogen werden. Der Stecker des Lüfters liegt neben dem Stecker für den internen Programmschalter.
- Eindringender Staub beeinflusst die Funktion des integrierten Rauchmelders, deshalb muss der integrierte Rauchmelder während der Bauphase mit der beigegefügt Staubschutzabdeckung vor Staub geschützt werden.
- Die Verwendung des integrierten Rauchmelders erfolgt nur in Kombination mit der Upgrade-Card Brandschutz.
- Der ED Cover Vario RM darf nur bis zu einer Türbreite von maximal 2,8 m verwendet werden.

3.2 Technische Daten

Anschlussspannung:	24 V DC –10 % / +15 %
Rauchscharter:	24 V DC / 50 mA
Schutzart:	P 20
Betriebstemperatur:	–15 °C bis +40 °C
Zul. Luftfeuchtigkeit:	93 % relative Feuchte, nicht kondensierend

Funktionen der LEDs des Rauchmelders

LED an	—
LED aus	—

Betriebsanzeige LED 1 (grün/rot)

Betrieb: grün	—
Alarm Rauchmelder: rot	—
Alarm Handtaster: rot	— — — — —

Serviceanzeige LED 2 (gelb)

Fällige Wartung: blinkt	— — — — —
Verschmutzung: blinkt	— — — — —
Störung: Dauer	— — — — —
Störung: blinkt	— — — — —
falsche Verdrahtung zum Rauchmelder /Handtaster	— — — — —

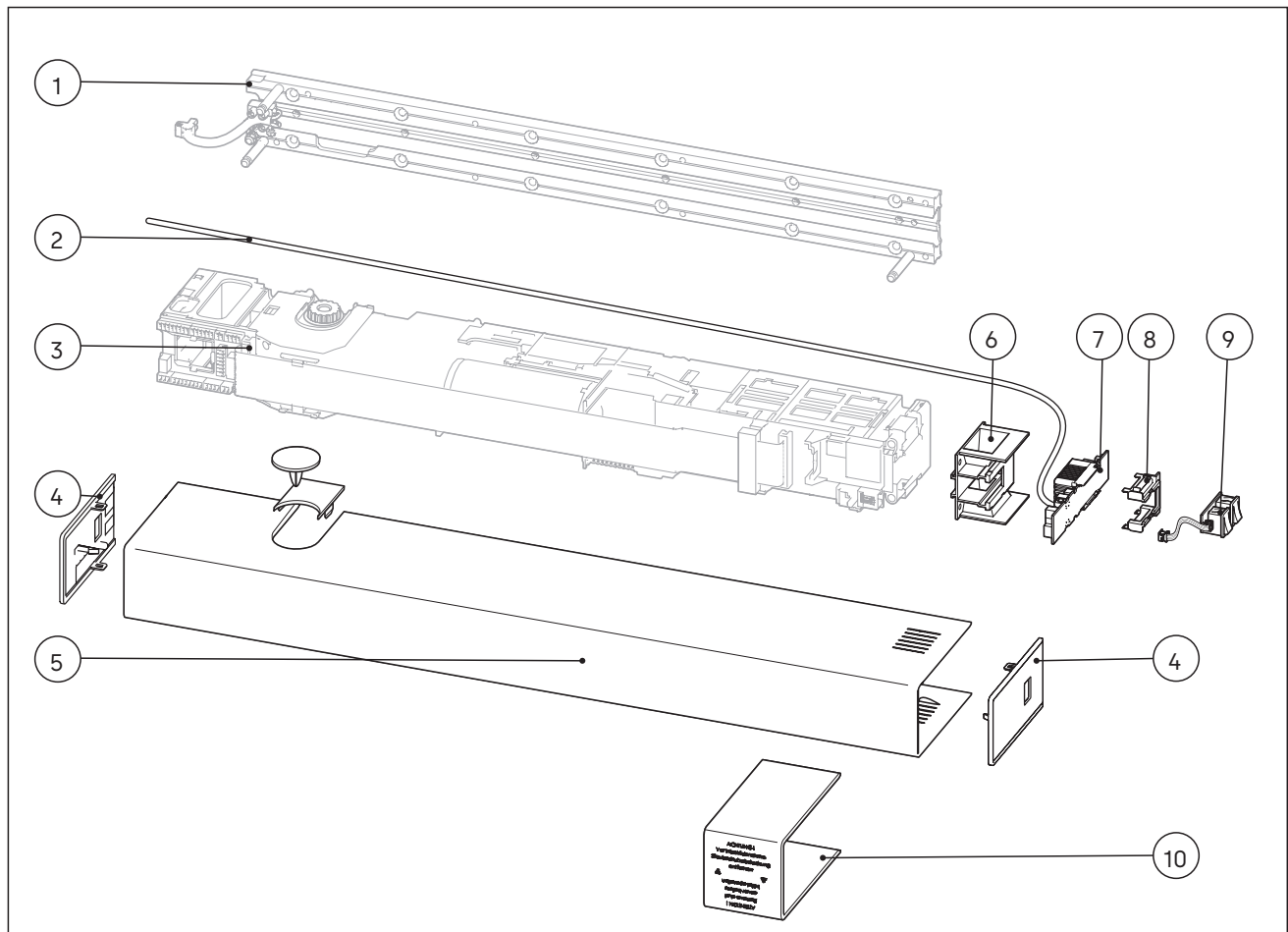
DIP-Schalter-Änderung nach Inbetriebnahme

Änderungen werden erst nach Betätigung des Reset-Taster übernommen.

4 Basic RM

4.1 Lieferumfang/Bauteile

- | | | |
|------|------------------------------------|----------------------------------|
| (2) | Rauchmelderkabel | Bereits Teil des Antriebssystems |
| (4) | Abdeckkappe L/R | (1) Montageplatte |
| (5) | Verkleidung RM | (3) Antriebseinheit |
| (6) | Rauchmelderadapter | |
| (7) | Rauchmelderplatine mit Schutzkappe | |
| (8) | Programmschalteradapter | |
| (9) | Programmschalter RM | |
| (10) | Staubschutzhaube | |



4.2 Montage Basic RM

Montagekapitel für 1-flügelige Montage in der Montage- und Inbetriebnahmeanleitung ED 100, ED 250 beachten.

1. Vor Montage der Antriebseinheit Rauchmelderkabel in Montageplatte verlegen und mit den beiliegenden Kunststoffplättchen befestigen.

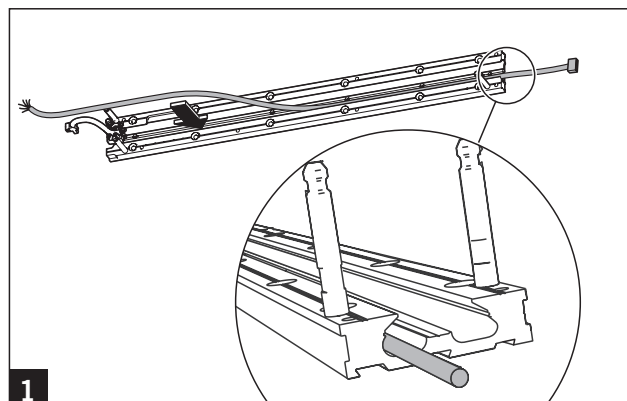


Vorsicht! Gefahr von Sachschäden

Vor Anbringung der Kunststoffplättchen sicherstellen, dass alle weiteren Kabel verlegt sind.

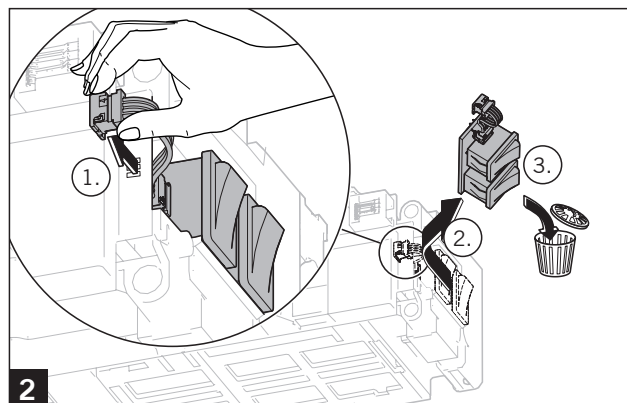


Hinweis: Für die Montage der Antriebseinheit und die Verlegung weiterer Kabel die Montage- und Inbetriebnahmeanleitung ED 100, ED 250 beachten.



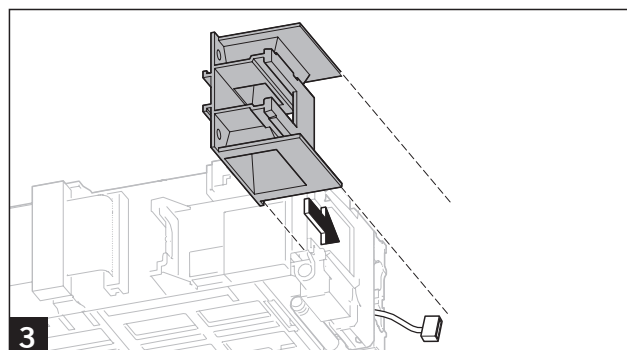
1

2. Die Platine mit den internen Programmschaltern aus der Antriebseinheit ausbauen und entsorgen. Dazu das Anschlusskabel abziehen, die Platine nach oben schieben und herausziehen.



2

3. Den Rauchmelderadapter auf die Antriebseinheit aufstecken.



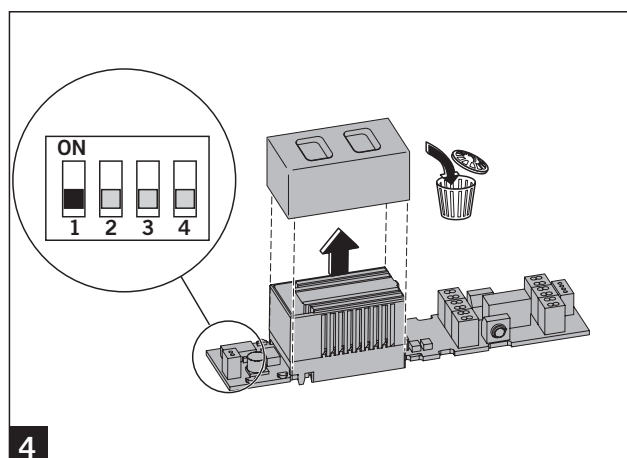
3

4. Schutzkappe von der Rauchmelderplatine entfernen und entsorgen.

Hinweis: In Verbindung mit den Antrieben ED 100, ED 250 muss am integrierten Rauchmelder immer der automatische Reset (Auslieferungszustand) verwendet werden.

DIP-Schalter-Funktionen

- 1 OFF = automatischer Reset
ON = manueller Reset
- 2 OFF = 1 Stichbetrieb (Linie)
ON = 2 Stichbetrieb (Stern)
- 3 OFF = ohne Deckenmelder
ON = mit Deckenmelder
- 4 OFF = ohne Handtaster
ON = mit Handtaster.

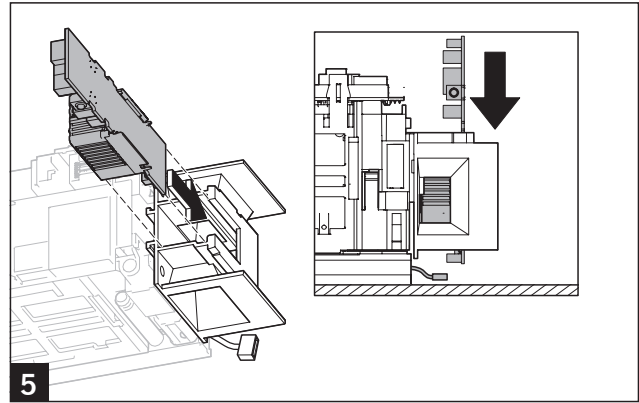


4

5. Rauchmelderplatine in den Rauchmelderadapter einschieben.

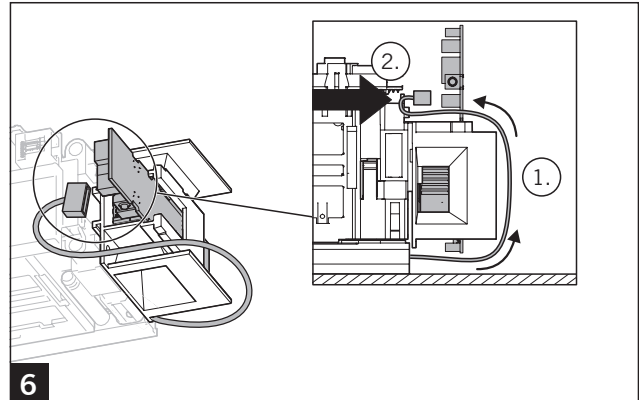

Vorsicht! Gefahr von Sachschäden

Bei Unterbrechung der Arbeiten, den Rauchmelder vor Staub schützen.

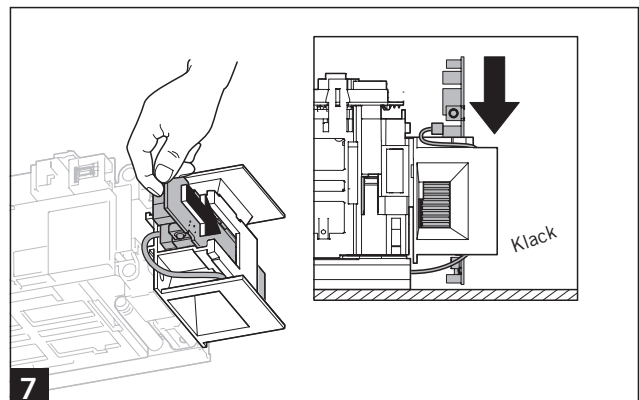


6. Rauchmelderkabel seitlich um den Rauchmelderadapter herum führen und mit Rauchmelderplatine verbinden.

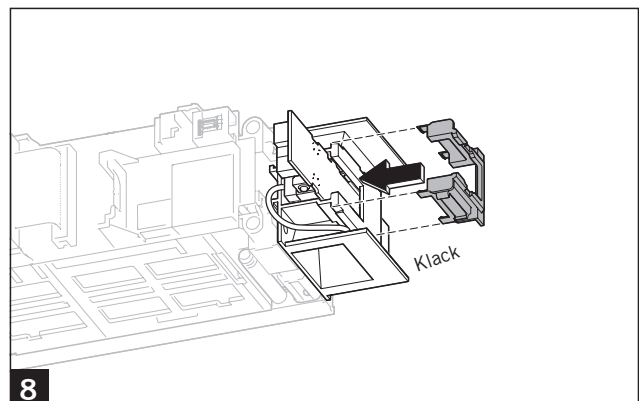
Hinweis: Alle externen Komponenten werden nicht direkt an den internen Rauchmelder angeschlossen, sondern an das andere Ende des Rauchmelderkabels (siehe Montageschritt 5.10)



7. Rauchmelderplatine komplett einschieben bis sie hörbar einrastet.



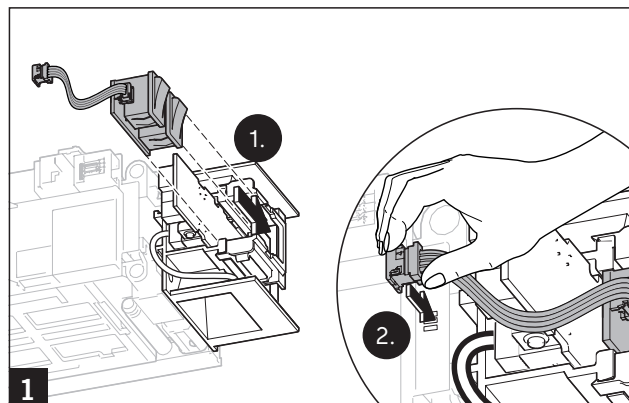
8. Programmschalteradapter auf den Rauchmelderadapter aufstecken.



9. Programmschalter RM einstecken und anschließen.



Hinweis: Montage- und Inbetriebnahmeanleitung ED 100, ED 250 Kapitel 8.4.1 "Upgrade-Card Brandschutz installieren" beachten.

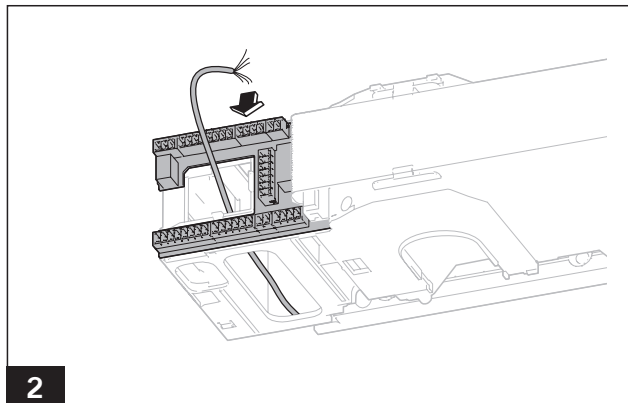


10. Rauchmelderkabel an Antriebseinheit anschließen – siehe „11 Anschlusspläne“.

Eventuell optionale Deckenmelder und/oder Handtaster anschließen – siehe „11 Anschlusspläne“.



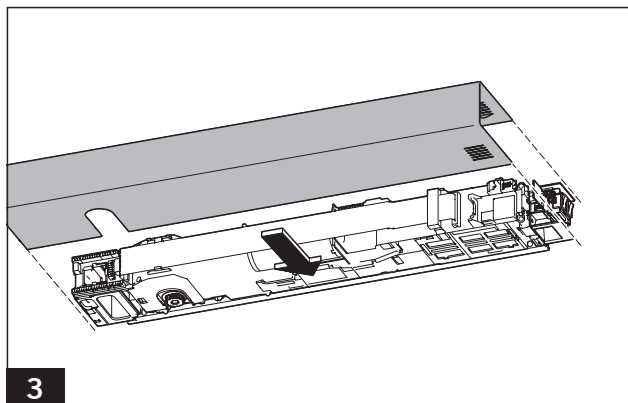
Vorsicht! Gefahr von Sachschäden
Abschlusswiderstände beachten!



11. Verkleidung RM auf den Antrieb stecken und andrücken, bis diese hörbar einrastet.

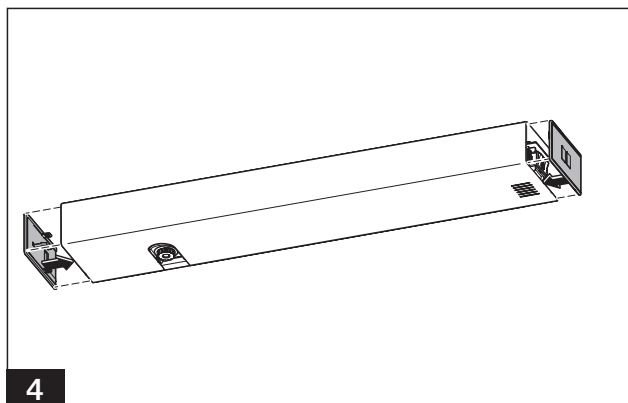


Vorsicht! Gefahr von Sachschäden
Darauf achten, dass keine Kabel eingeklemmt werden.



12. Lochblenden links und rechts montieren.

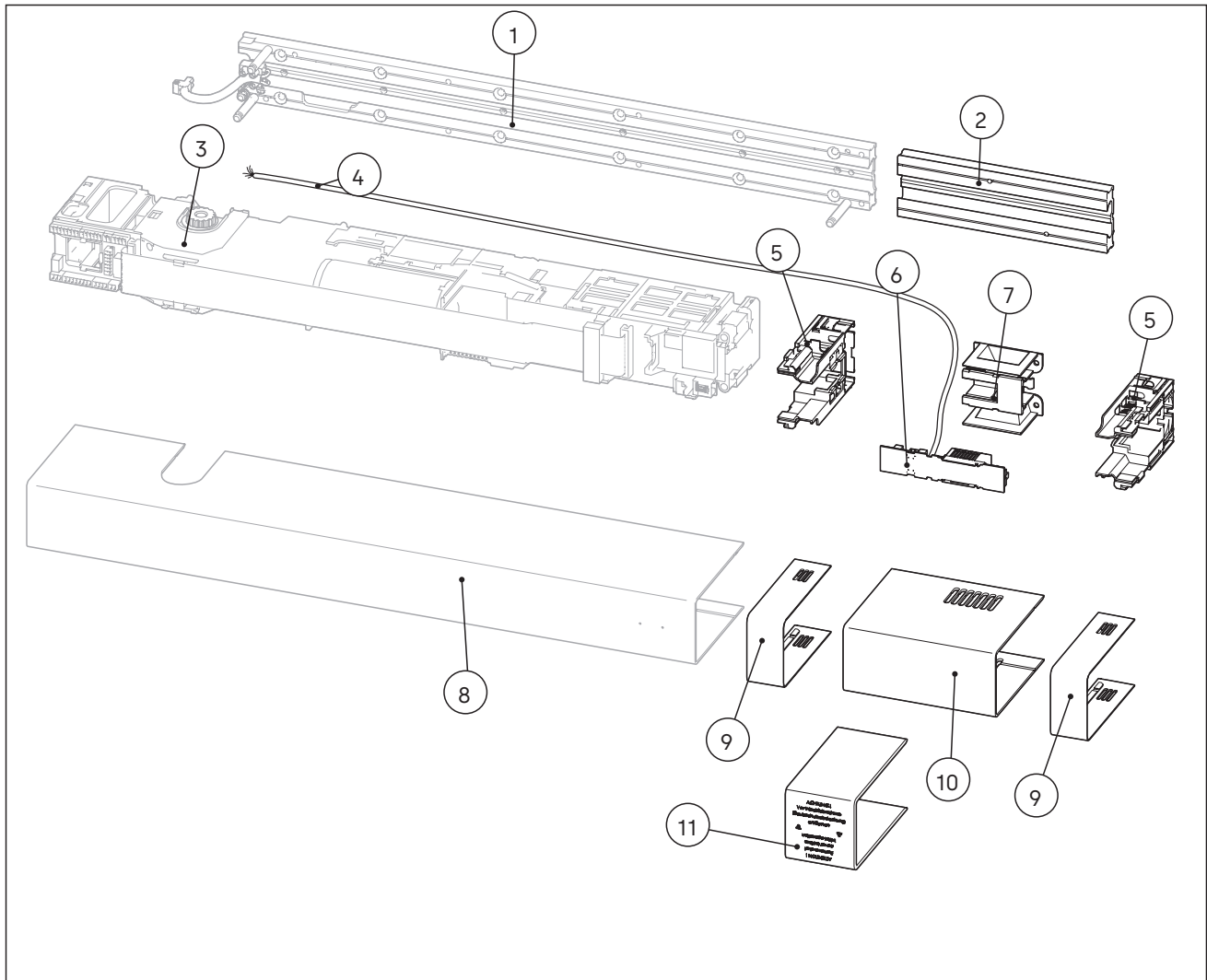
Hinweis: Auf der Seite mit dem Programmschalter ist die Einstecktiefe durch Rasten variabel, um leichte Längenunterschiede der Verkleidung auszugleichen.



5 Vario RM (1-flg.)

5.1 Lieferumfang/Bauteile

- | | | |
|------|------------------------------------|----------------------------------|
| (2) | Zwischenmontageplatte RM | Bereits Teil des Antriebssystems |
| (4) | Rauchmelderkabel | (1) Montageplatte |
| (5) | VARIO-Halter L/R | (3) Antriebseinheit |
| (6) | Rauchmelderplatine mit Schutzkappe | (8) Verkleidung |
| (7) | Rauchmelderadapter | |
| (9) | VARIO-Schnittkantenabdeckungen L/R | |
| (10) | Zwischenverkleidung RM | |
| (11) | Staubschutzhaube | |



5.2 Montage VARIO RM (1-flg.)

Montageschritte der Montageanleitung ED 100, ED 250 2-flügelig VARIO-Verkleidung beachten.

Montagekapitel für 1-flügelige Montage in der Montage- und Inbetriebnahmeanleitung ED 100, ED 250 beachten.

Vorsicht! Gefahr von Sachschäden

Beim Zuschneiden der Zwischenmontageplatte RM und der Zwischenverkleidung RM die richtige Seite beachten!
Die Zwischenmontageplatte RM wird so eingebaut, dass die Bohrlöcher für den Rauchmelderadapter an der Montageplatte des Antriebs anliegen.



Hinweis: Für das Ermitteln der richtigen Maße sowie für die Montage der Montageplatten mit dem Zwischenstück die Montageanleitung ED 100, ED 250 2-flügelig VARIO-Verkleidung beachten.

1. Vor Montage der Antriebseinheit Rauchmelderkabel in Montageplatten und Zwischenplatte RM verlegen und mit den beiliegenden Kunststoffplättchen befestigen.

Vorsicht! Gefahr von Sachschäden

Vor Anbringung der Kunststoffplättchen sicherstellen, dass alle weiteren Kabel verlegt sind.



Hinweis: Für die Montage der Antriebseinheit und die Verlegung weiterer Kabel die Montage- und Inbetriebnahmeanleitung ED 100, ED 250 beachten.

2. Den VARIO-Halter montieren.



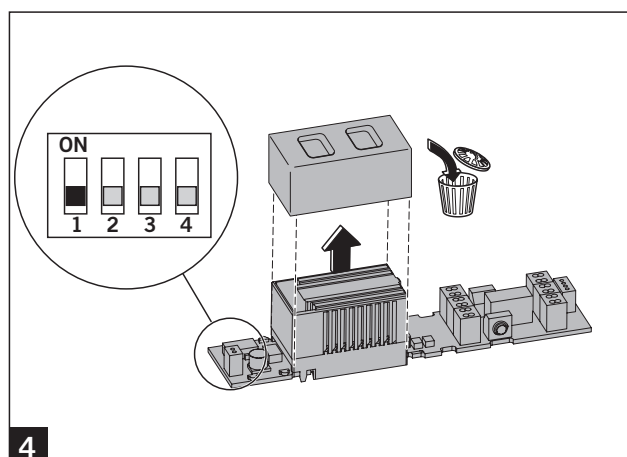
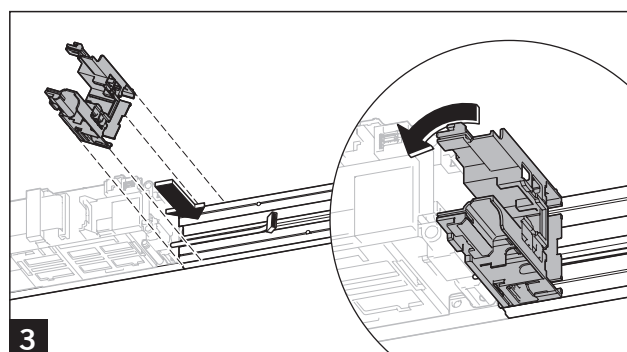
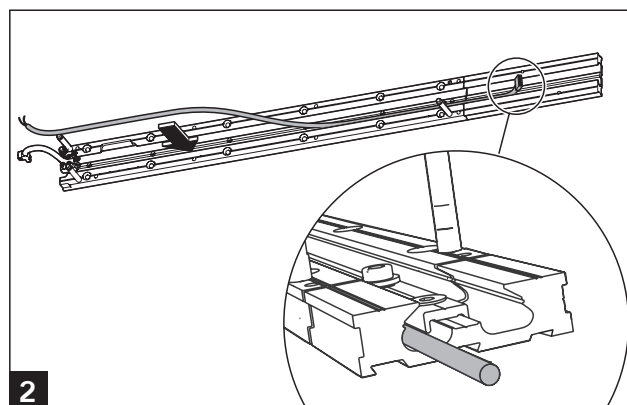
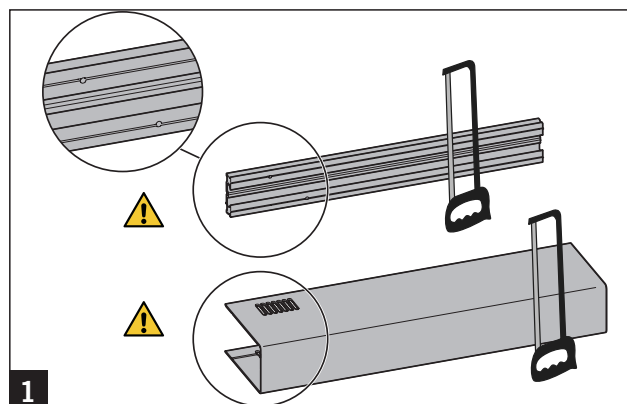
Hinweis: Für die Montage der VARIO-Halter die Montageanleitung ED 100, ED 250 2-flügelig VARIO-Verkleidung beachten.

3. Schutzkappe von der Rauchmelderplatine entfernen und entsorgen.

Hinweis: In Verbindung mit den Antrieben ED 100, ED 250 muss am integrierten Rauchmelder immer der automatische Reset (Auslieferungszustand) verwendet werden.

Funktionen DIP-Schalter

- 1 OFF = automatischer Reset
ON = manueller Reset
- 2 OFF = 1 Stichbetrieb (Linie)
ON = 2 Stichbetrieb (Stern)
- 3 OFF = ohne Deckenmelder
ON = mit Deckenmelder
- 4 OFF = ohne Handtaster
ON = mit Handtaster

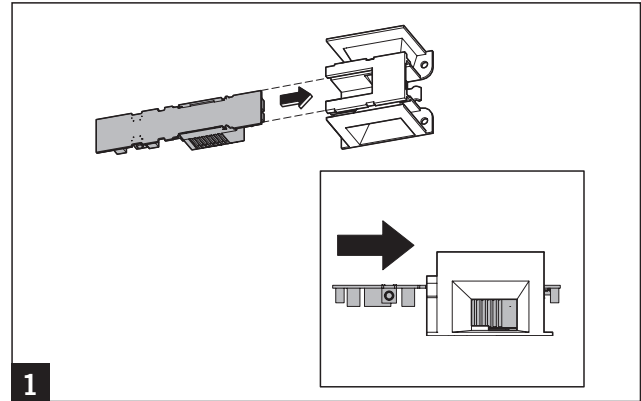


4. Rauchmelderplatine in den Rauchmelderadapter einschieben.



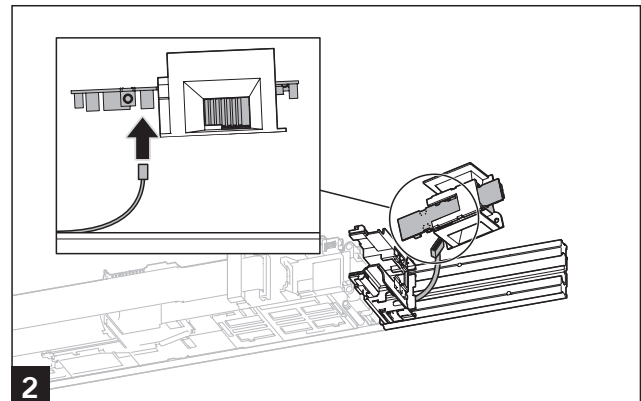
Vorsicht! Gefahr von Sachschäden

Bei Unterbrechung der Arbeiten, den Rauchmelder vor Staub schützen.

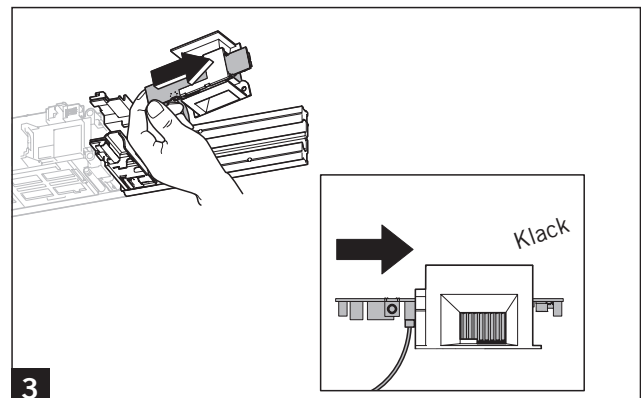


5. Rauchmelderplatine mit Rauchmelderkabel verbinden.

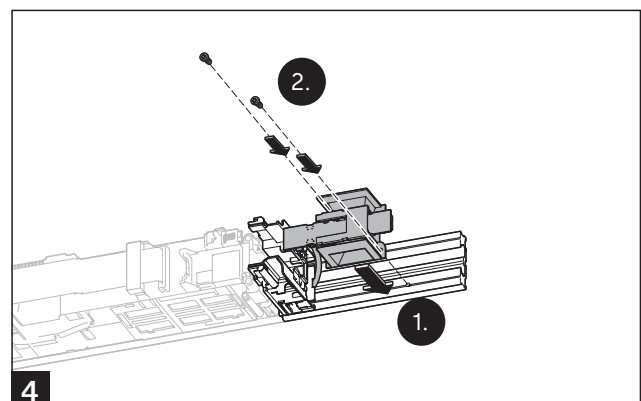
Hinweis: Externe Komponenten nicht direkt an den internen Rauchmelder anschließen, sondern an das andere Ende des Rauchmelderkabels (siehe Montageschritt 7.9).



6. Rauchmelderplatine komplett einschieben, bis sie hörbar einrastet.



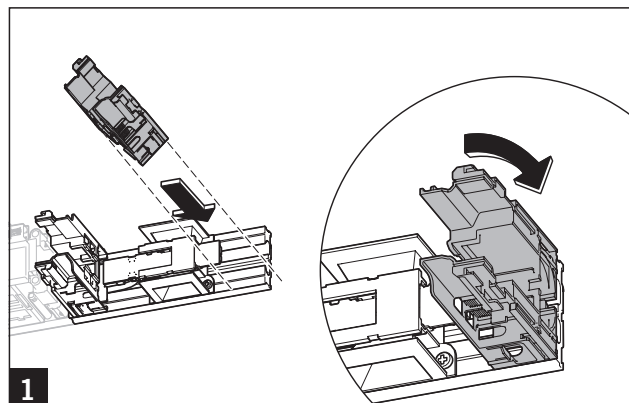
7. Rauchmelderadapter mit Rauchmelderplatine an den vorgesehenen Schraublöchern am Montageprofil festschrauben.



8. Zweiten VARIO-Halter montieren.



Hinweis: Für die Montage der VARIO-Halter die Montageanleitung ED 100, ED 250 2-flügelig VARIO-Verkleidung beachten.

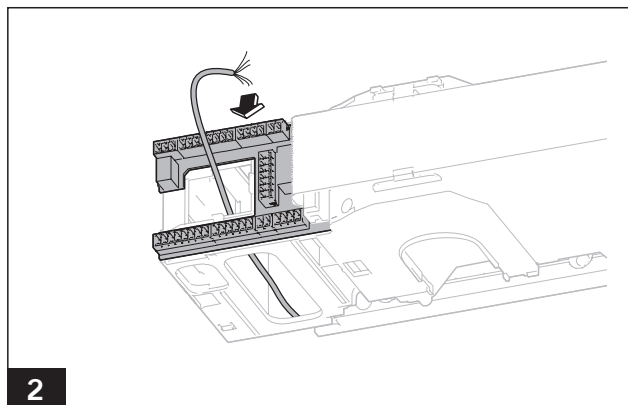


9. Rauchmelderkabel an Antriebseinheit anschließen – siehe „11 Anschlusspläne“.

Eventuell optionale Deckenmelder und/oder Handtaster anschließen – siehe „11 Anschlusspläne“.



Vorsicht! Gefahr von Sachschäden
Abschlusswiderstände beachten!

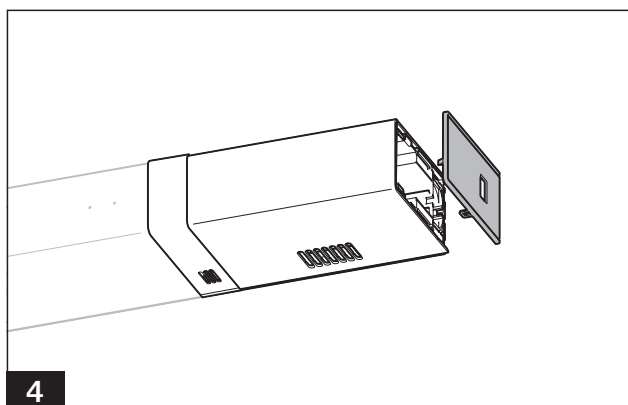
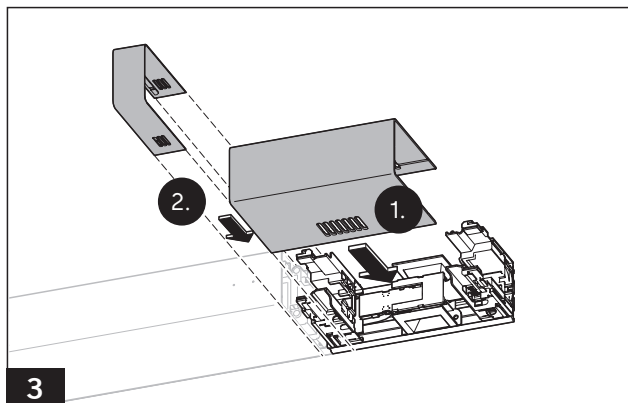


10. Verkleidung RM und VARIO-Schnittkantenabdeckung montieren.



Hinweis: Für die Montage der Verkleidung, sowie der Schnittkantenabdeckung die Montageanleitung ED 100, ED 250 2-flügelig VARIO-Verkleidung beachten.

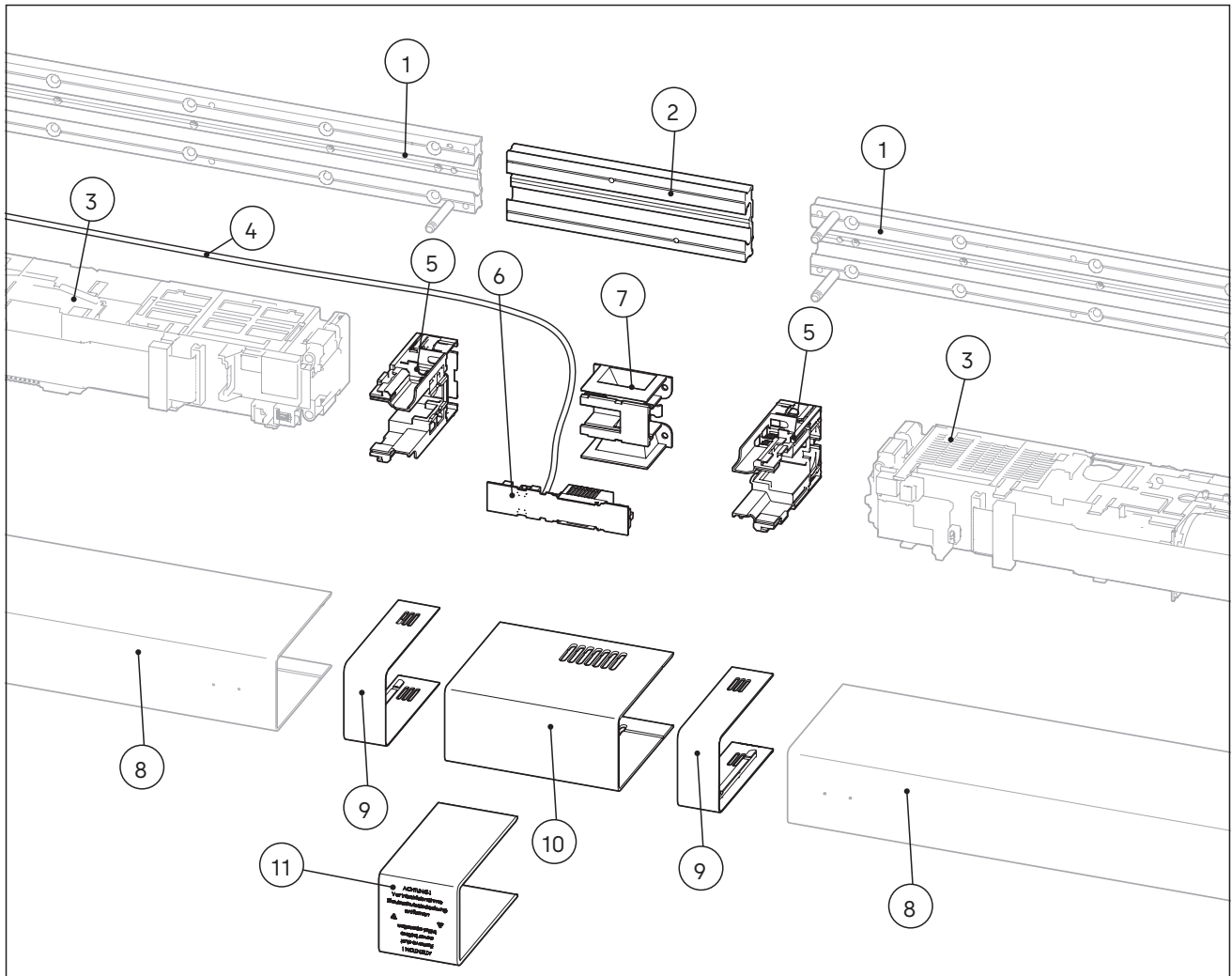
Die Verkleidung RM so drehen, dass die Lüftungsschlitze über der Rauchmeldereinheit positioniert sind. Nur in korrekter Positionierung ist eine ordnungsgemäße Funktion gegeben.



6 Vario RM (2-flg.)

6.1 Lieferumfang/Bauteile

- | | | |
|------|------------------------------------|----------------------------------|
| (2) | Zwischenmontageplatte RM | Bereits Teil des Antriebssystems |
| (4) | Rauchmelderkabel | (1) Montageplatten |
| (5) | VARIO-Halter L/R | (3) Antriebseinheiten |
| (6) | Rauchmelderplatine mit Schutzkappe | (8) Verkleidungen |
| (7) | Rauchmelderadapter | |
| (9) | VARIO-Schnittkantenabdeckungen L/R | |
| (10) | Zwischenverkleidung RM | |
| (11) | Staubschutzhaube | |



6.2 Montage VARIO RM (2-flg.)

Montageschritte der Montageanleitung ED 100, ED 250 2-flügelig VARIO-Verkleidung beachten.

Montagekapitel für 1-flügelige Montage in der Montage- und Inbetriebnahmeanleitung ED 100, ED 250 beachten.

Vorsicht! Gefahr von Sachschäden

Beim Zuschneiden der Zwischenmontageplatte RM und der Zwischenverkleidung RM die richtige Seite beachten!
Die Zwischenmontageplatte RM wird so eingebaut, dass die Bohrlöcher für den Rauchmelderadapter auf der Gangflügelseite liegen.



Hinweis: Für das Ermitteln der richtigen Maße sowie für die Montage der Montageplatten mit dem Zwischenstück die Montageanleitung ED 100, ED 250 2-flügelig VARIO-Verkleidung beachten.

1. Vor Montage der Antriebseinheit Rauchmelderkabel in Montageplatten und Zwischenplatte RM verlegen und mit den beiliegenden Kunststoffplättchen befestigen.

Vorsicht! Gefahr von Sachschäden

Vor Anbringung der Kunststoffplättchen sicherstellen, dass alle weiteren Kabel verlegt sind.



Hinweis: Für die Montage der Antriebseinheit und die Verlegung weiterer Kabel die Montage- und Inbetriebnahmeanleitung ED 100, ED 250 beachten.

2. Ersten VARIO-Halter montieren.



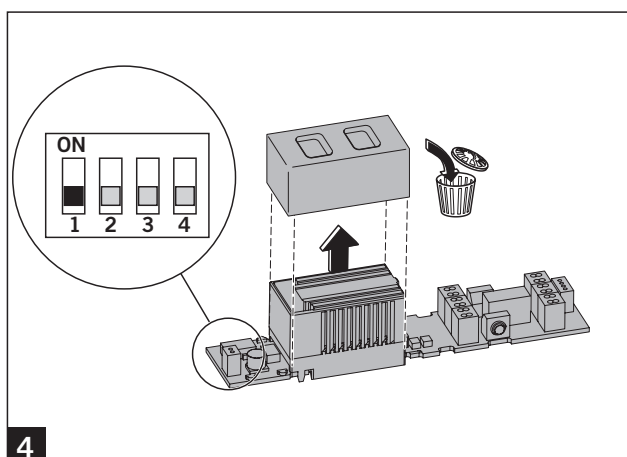
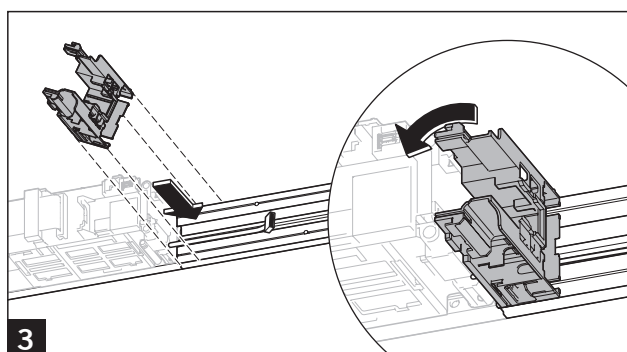
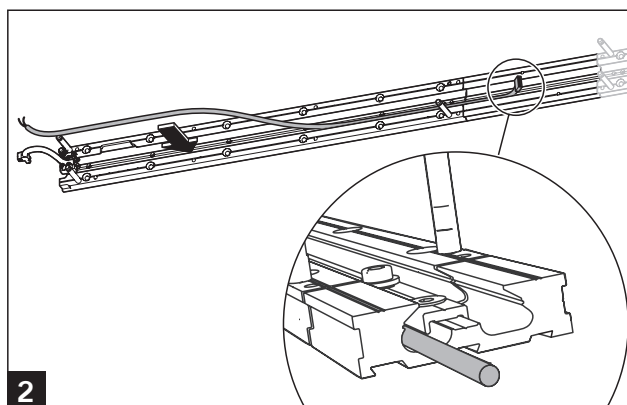
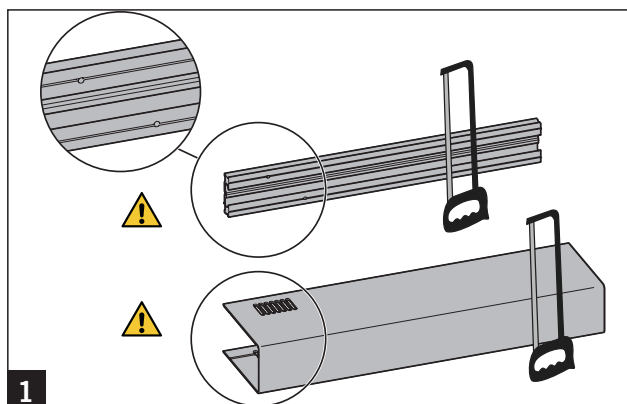
Hinweis: Für die Montage der VARIO-Halter die Montageanleitung ED 100, ED 250 2-flügelig VARIO-Verkleidung beachten.

3. Schutzkappe von der Rauchmelderplatine entfernen und entsorgen.

Hinweis: In Verbindung mit den Antrieben ED 100, ED 250 muss am integrierten Rauchmelder immer der automatische Reset (Auslieferungszustand) verwendet werden.

Funktionen DIP-Schalter

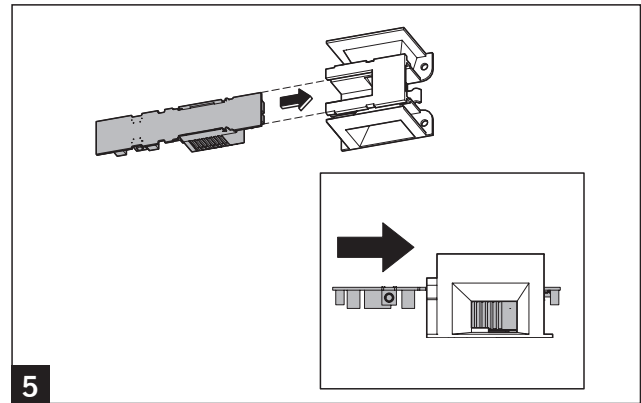
- 1 OFF = automatischer Reset
ON = manueller Reset
- 2 OFF = 1 Stichbetrieb (Linie)
ON = 2 Stichbetrieb (Stern)
- 3 OFF = ohne Deckenmelder
ON = mit Deckenmelder
- 4 OFF = ohne Handtaster
ON = mit Handtaster.



4. Rauchmelderplatine in den Rauchmelderadapter einschieben.

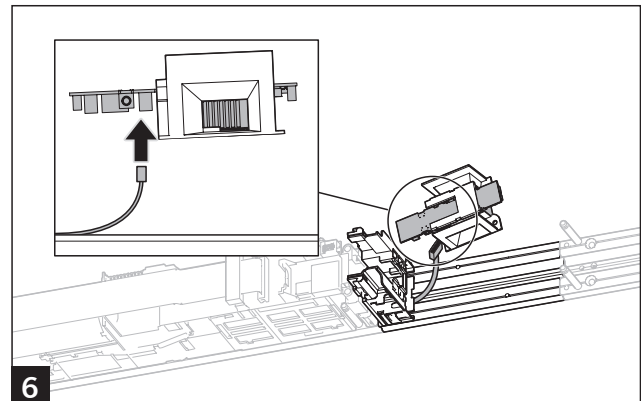

Vorsicht! Gefahr von Sachschäden

Bei Unterbrechung der Arbeiten, den Rauchmelder vor Staub schützen.

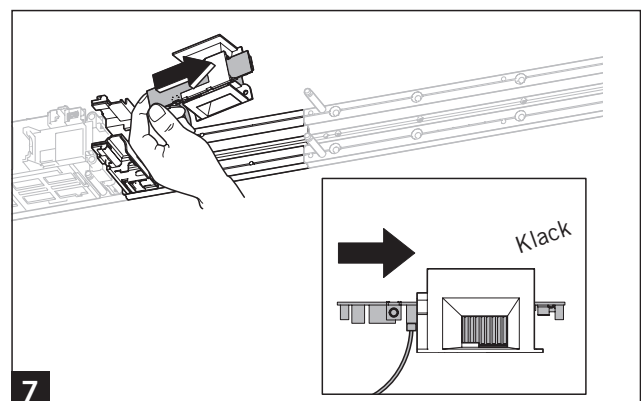


5. Rauchmelderplatine mit Rauchmelderkabel verbinden.

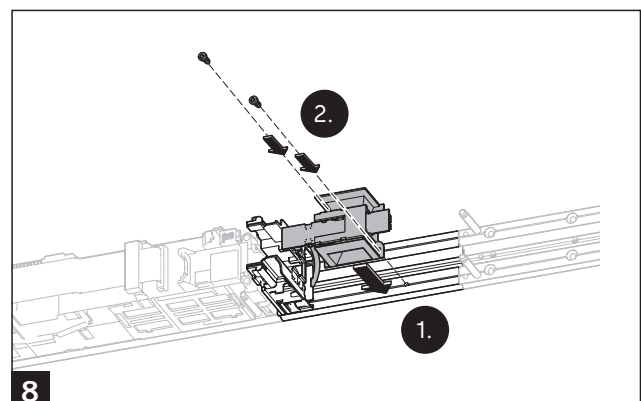
Hinweis: Externe Komponenten nicht direkt an den internen Rauchmelder anschließen, sondern an das andere Ende des Rauchmelderkabels (siehe Montageschritt 7.9).



6. Rauchmelderplatine komplett einschieben, bis sie hörbar einrastet.



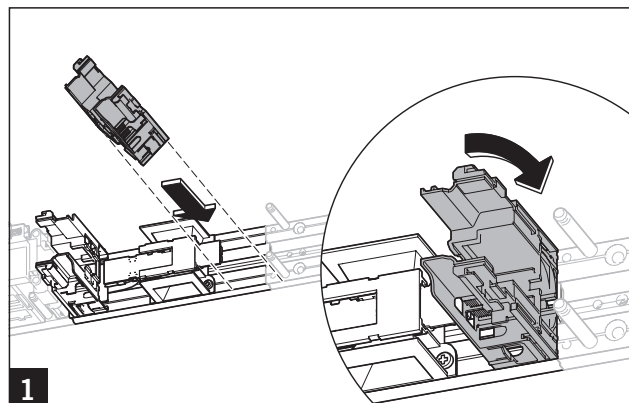
7. Rauchmelderadapter mit Rauchmelderplatine an den vorgesehenen Schraublöchern am Montageprofil festschrauben.



8. Zweiten VARIO-Halter montieren.



Hinweis: Für die Montage der VARIO-Halter die Montageanleitung ED 100, ED 250 2-flügelig VARIO-Verkleidung beachten.

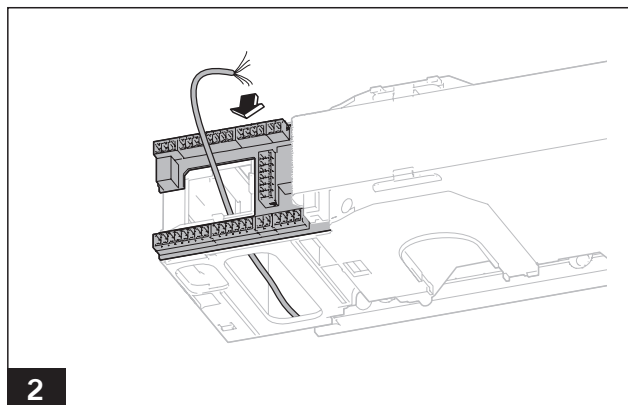


9. Rauchmelderkabel an Antriebseinheit anschließen – siehe „11 Anschlusspläne“.

Eventuell optionale Deckenmelder und/oder Handtaster anschließen – siehe „11 Anschlusspläne“.



Vorsicht! Gefahr von Sachschäden
Abschlusswiderstände beachten!

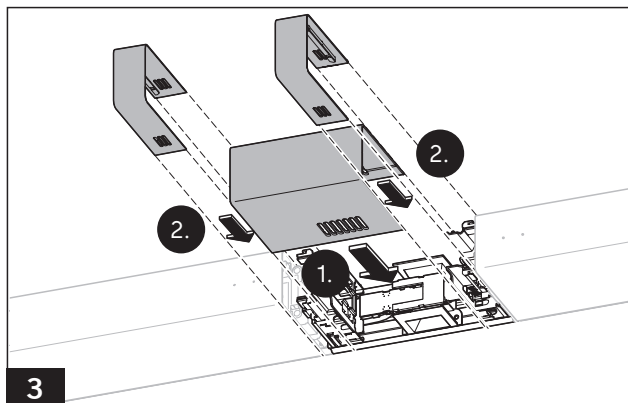


10. Verkleidung RM und VARIO-Schnittkantenabdeckung montieren.



Hinweis: Für die Montage der Verkleidung, sowie der Schnittkantenabdeckung die Montageanleitung ED 100, ED 250 2-flügelig VARIO-Verkleidung beachten.

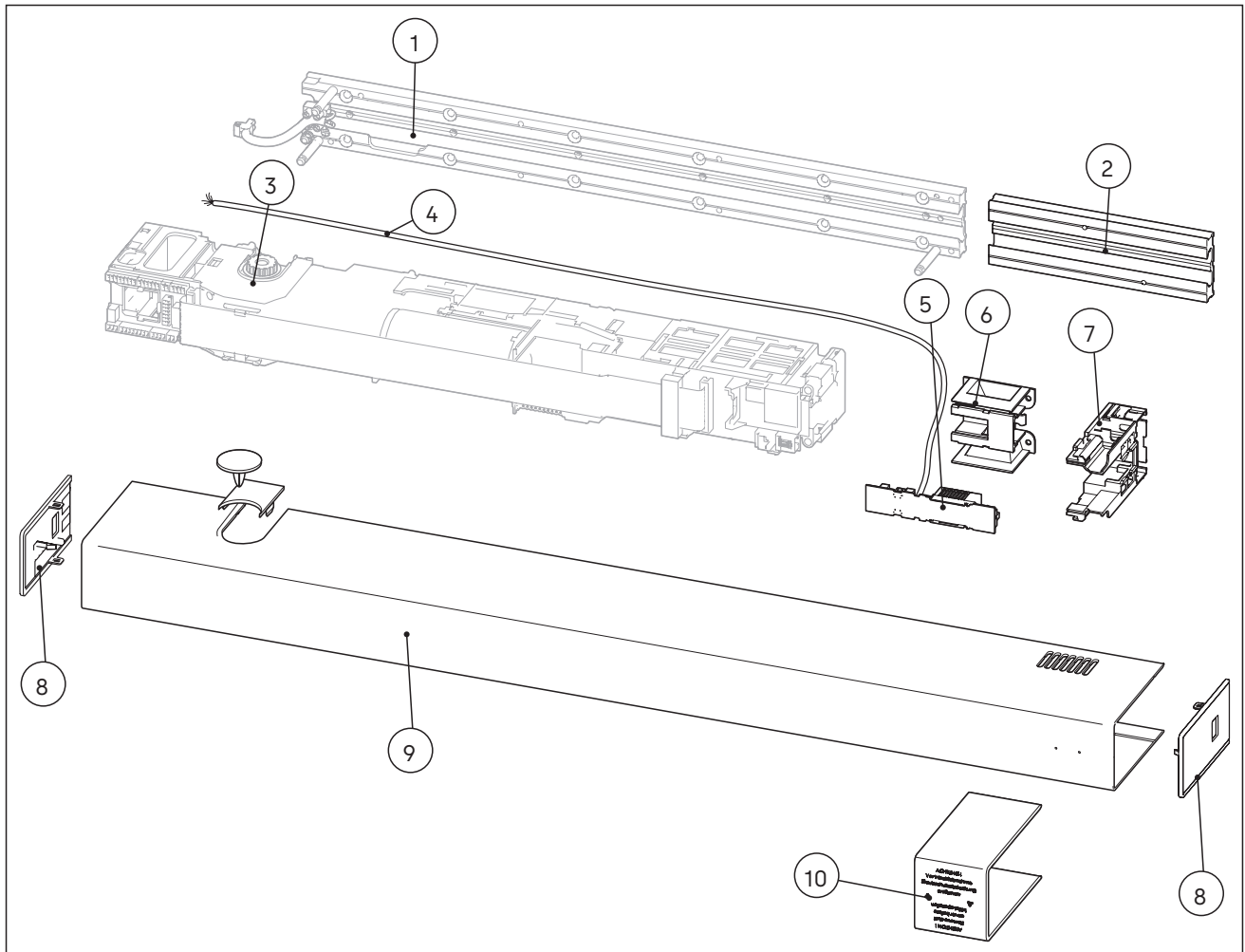
Die Verkleidung RM so drehen, dass die Lüftungsschlitze über der Rauchmeldereinheit positioniert sind. Nur in korrekter Positionierung ist eine ordnungsgemäße Funktion gegeben.



7 Professional RM (1-flg.)

7.1 Lieferumfang/Bauteile

- | | | |
|------|------------------------------------|----------------------------------|
| (2) | Zwischenmontageplatte RM | Bereits Teil des Antriebssystems |
| (4) | Rauchmelderkabel | (1) Montageplatte |
| (5) | Rauchmelderplatine mit Schutzkappe | (3) Antriebseinheit |
| (6) | Rauchmelderadapter | |
| (7) | VARIO-Halter L/R | |
| (8) | Abdeckkappe L/R | |
| (9) | Verkleidung | |
| (10) | Staubschutzhäube | |



7.2 Montage

Montageschritte der Montageanleitung ED 100, ED 250 2-flügelig VARIO-Verkleidung beachten.
Montagekapitel für 1-flügelige Montage in der Montage- und Inbetriebnahmeanleitung ED 100, ED 250 beachten.

1. Vor Montage der Antriebseinheit Rauchmelderkabel in Montageplatten und Zwischenplatte RM verlegen und mit den beiliegenden Kunststoffplättchen befestigen.

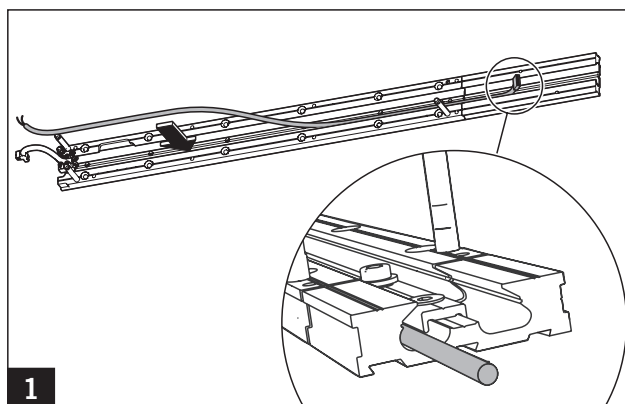


Vorsicht! Gefahr von Sachschäden

Vor Anbringung der Kunststoffplättchen sicherstellen, dass alle weiteren Kabel verlegt sind.



Hinweis: Für die Montage der Antriebseinheit und die Verlegung weiterer Kabel die Montage- und Inbetriebnahmeanleitung ED 100, ED 250 beachten.

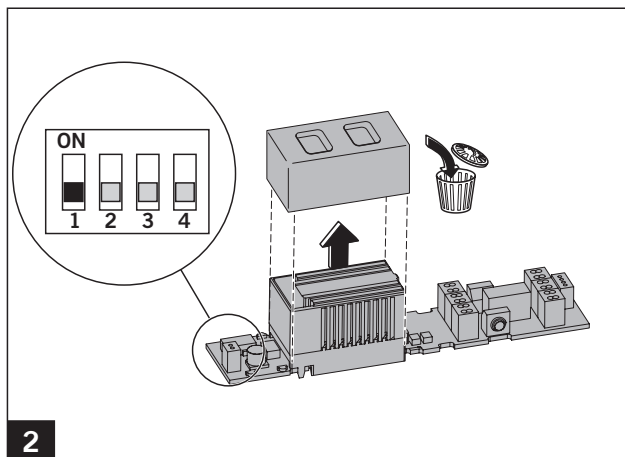


2. Schutzkappe von der Rauchmelderplatine entfernen und entsorgen.

Hinweis: In Verbindung mit den Antrieben ED 100, ED 250 muss am integrierten Rauchmelder immer der automatische Reset (Auslieferungszustand) verwendet werden.

Funktionen DIP-Schalter

- | | |
|---|------------------------------|
| 1 | OFF = automatischer Reset |
| | ON = manueller Reset |
| 2 | OFF = 1 Stichbetrieb (Linie) |
| | ON = 2 Stichbetrieb (Stern) |
| 3 | OFF = ohne Deckenmelder |
| | ON = mit Deckenmelder |
| 4 | OFF = ohne Handtaster |
| | ON = mit Handtaster. |

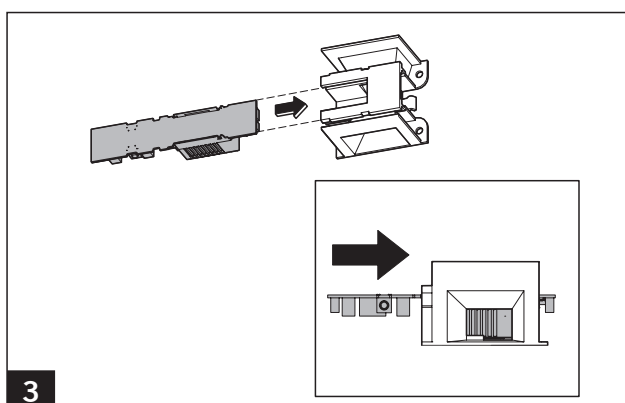


3. Rauchmelderplatine in den Rauchmelderadapter einschieben.



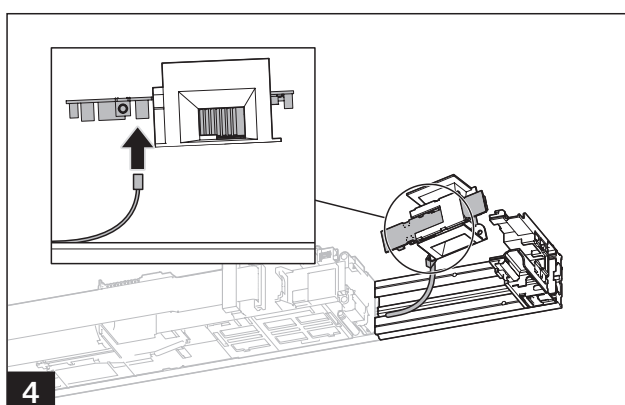
Vorsicht! Gefahr von Sachschäden

Bei Unterbrechung der Arbeiten, den Rauchmelder vor Staub schützen.

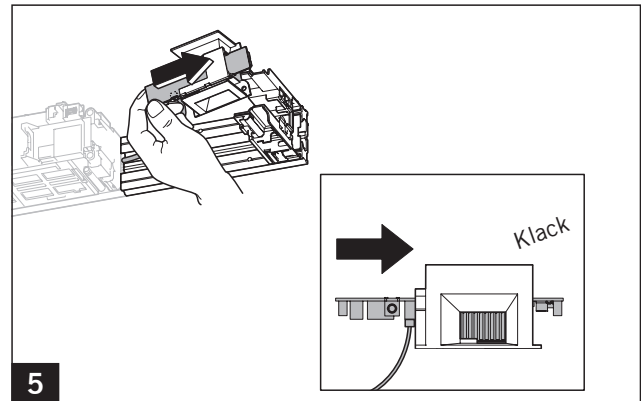


4. Rauchmelderplatine mit Rauchmelderkabel verbinden.

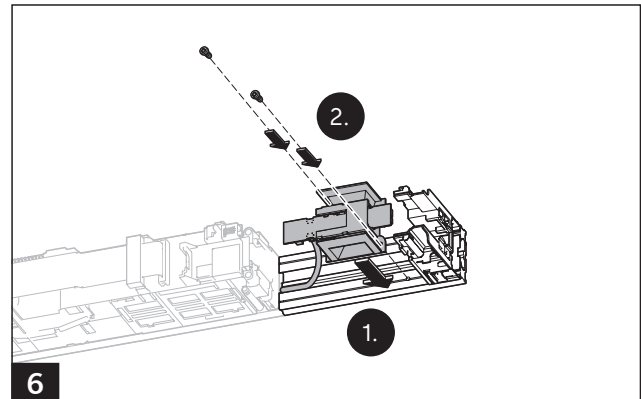
Hinweis: Externe Komponenten nicht direkt an den internen Rauchmelder anschließen, sondern an das andere Ende des Rauchmelderkabels (siehe Montageschritt 9.7).



5. Rauchmelderplatine komplett einschieben, bis sie hörbar einrastet.



6. Rauchmelderadapter mit Rauchmelderplatine an den vorgesehenen Schraubblöchern am Montageprofil festschrauben.



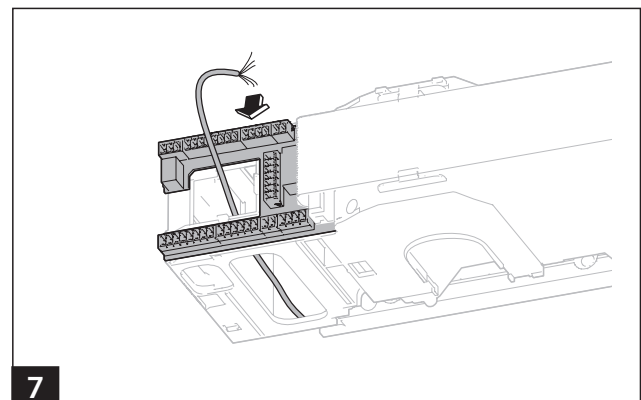
7. Rauchmelderkabel an Antriebseinheit anschließen – siehe „11 Anschlusspläne“.

Eventuell optionale Deckenmelder und/oder Handtaster anschließen – siehe „11 Anschlusspläne“.

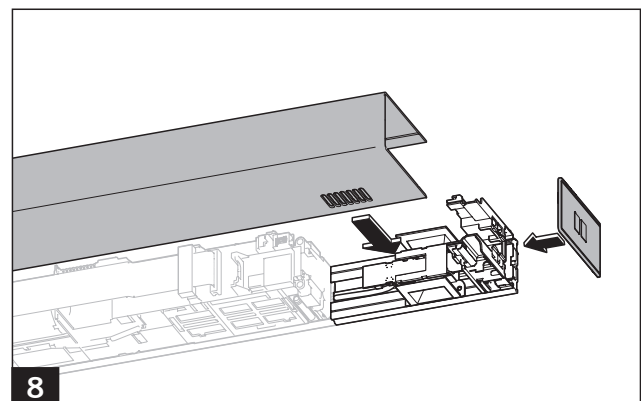


Vorsicht! Gefahr von Sachschäden

Abschlusswiderstände beachten!



8. Verkleidung Professional RM montieren.

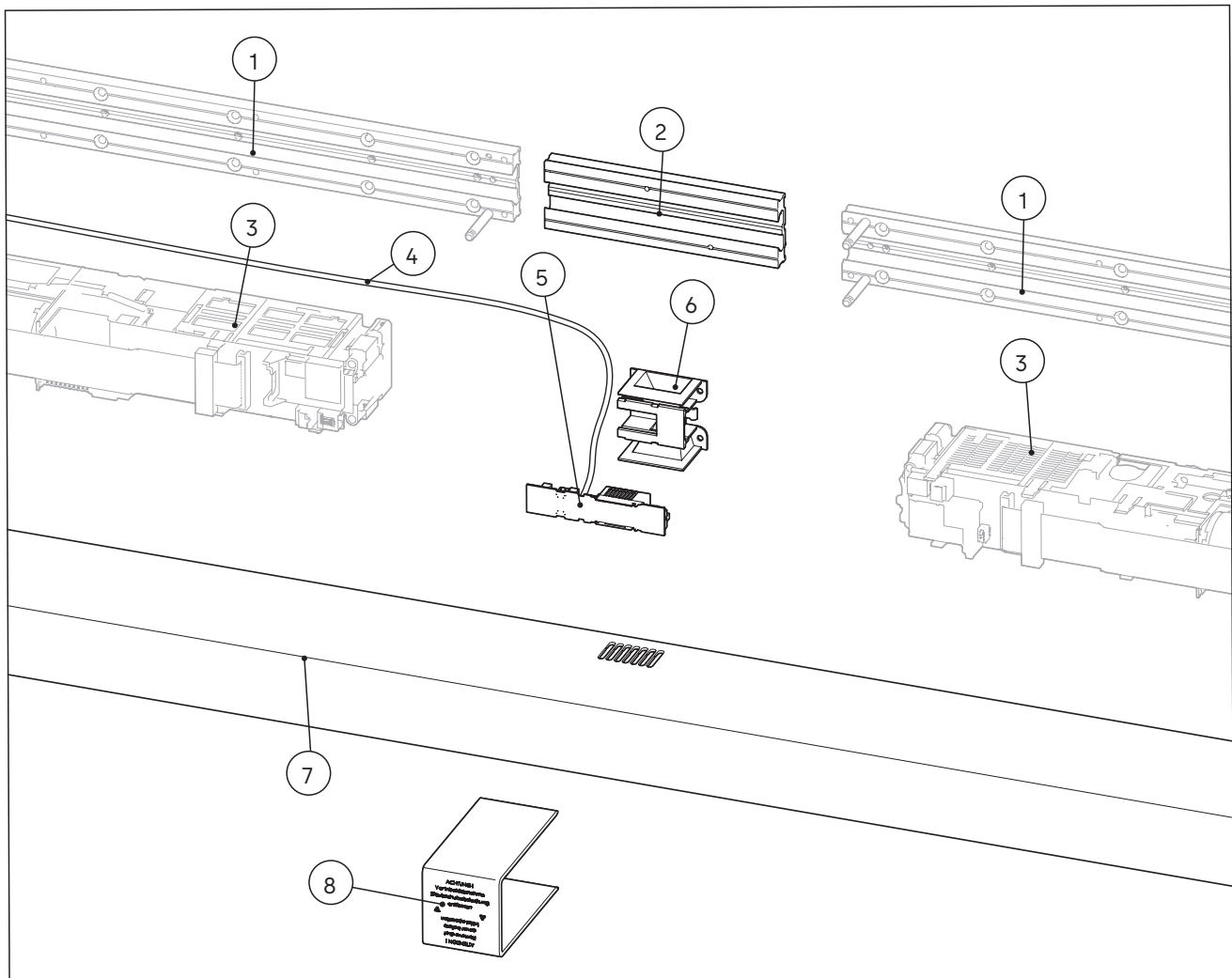


8 Professional RM (2-flg.)

8.1 Lieferumfang/Bauteile

8.2

- | | | |
|-----|------------------------------------|----------------------------------|
| (2) | Zwischenmontageplatte RM | Bereits Teil des Antriebssystems |
| (4) | Rauchmelderkabel | (1) Montageplatten |
| (5) | Rauchmelderplatine mit Schutzkappe | (3) Antriebseinheiten |
| (6) | Rauchmelderadapter | |
| (7) | Verkleidung | |
| (8) | Staubschutzhaube | |



8.3 Montage Professional RM (2-flg.)

Montageschritte der Montageanleitung ED 100, ED 250 2-flügelig VARIO-Verkleidung beachten.

Montagekapitel für 1-flügelige Montage in der Montage- und Inbetriebnahmeanleitung ED 100, ED 250 beachten.

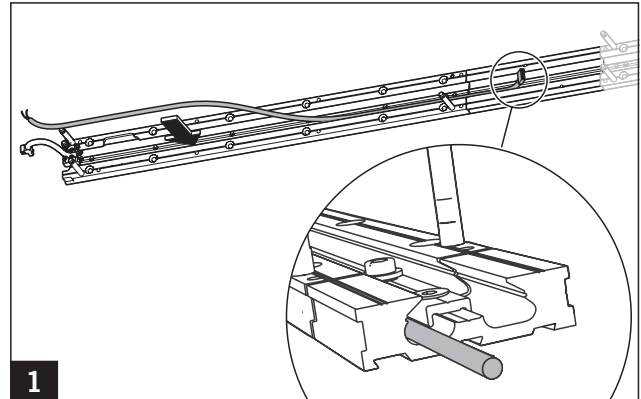
1. Vor Montage der Antriebseinheit Rauchmelderkabel in Montageplatten und Zwischenplatte RM verlegen und mit den beiliegenden Kunststoffplättchen befestigen.

Vorsicht! Gefahr von Sachschäden

Vor Anbringung der Kunststoffplättchen sicherstellen, dass alle weiteren Kabel verlegt sind.



Hinweis: Für die Montage der Antriebseinheit und die Verlegung weiterer Kabel die Montage- und Inbetriebnahmeanleitung ED 100, ED 250 beachten.

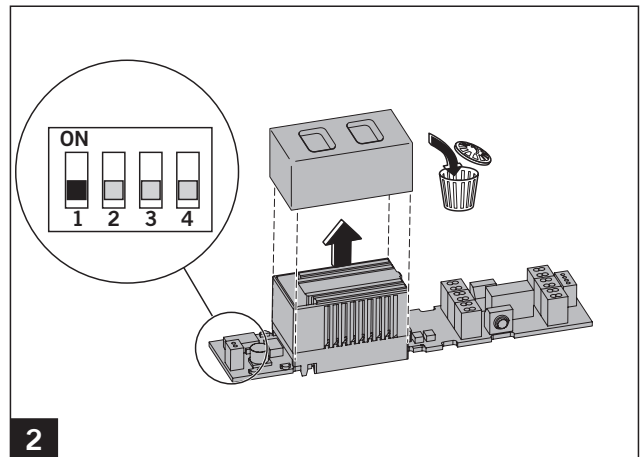


2. Schutzkappe von der Rauchmelderplatine entfernen und entsorgen.

Hinweis: In Verbindung mit den Antrieben ED 100, ED 250 muss am integrierten Rauchmelder immer der automatische Reset (Auslieferungszustand) verwendet werden.

Funktionen DIP-Schalter

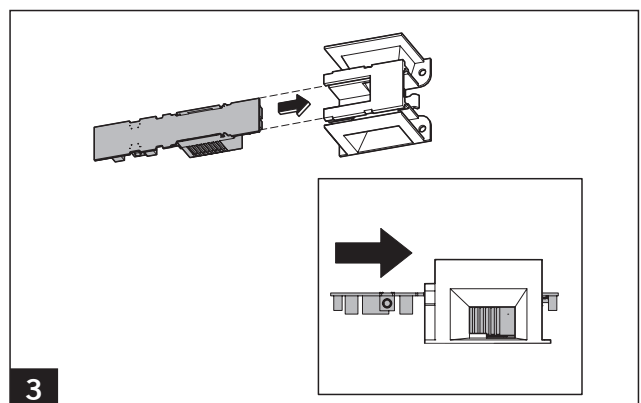
- | | |
|---|------------------------------|
| 1 | OFF = automatischer Reset |
| | ON = manueller Reset |
| 2 | OFF = 1 Stichbetrieb (Linie) |
| | ON = 2 Stichbetrieb (Stern) |
| 3 | OFF = ohne Deckenmelder |
| | ON = mit Deckenmelder |
| 4 | OFF = ohne Handtaster |
| | ON = mit Handtaster. |



3. Rauchmelderplatine in den Rauchmelderadapter einschieben.

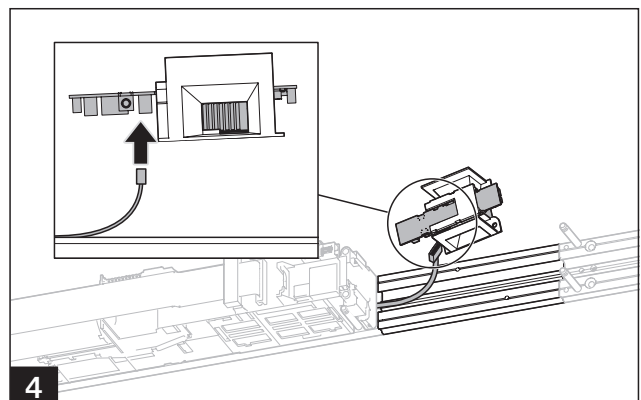
Vorsicht! Gefahr von Sachschäden

Bei Unterbrechung der Arbeiten, den Rauchmelder vor Staub schützen.

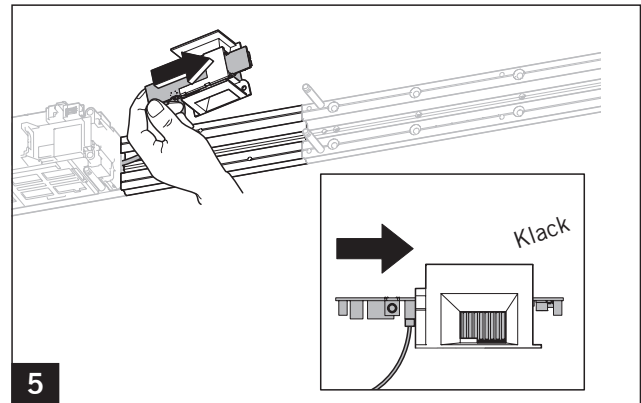


4. Rauchmelderplatine mit Rauchmelderkabel verbinden.

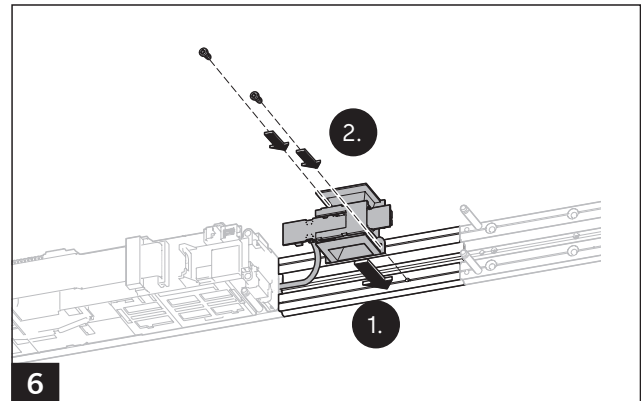
Hinweis: Externe Komponenten nicht direkt an den internen Rauchmelder anschließen, sondern an das andere Ende des Rauchmelderkabels (siehe Montageschritt 9.7).



5. Rauchmelderplatine komplett einschieben, bis sie hörbar einrastet.



6. Rauchmelderadapter mit Rauchmelderplatine an den vorgesehenen Schraubblöchern am Montageprofil festschrauben.



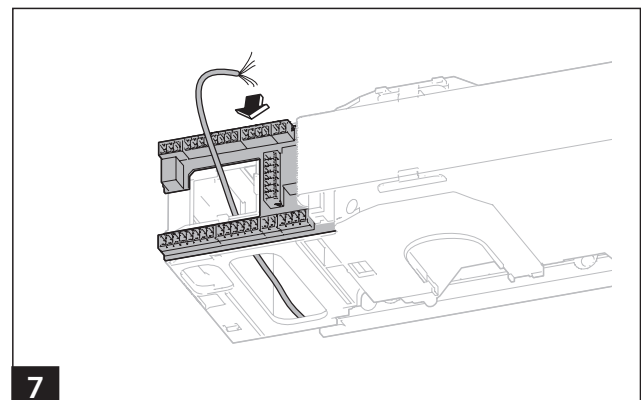
7. Rauchmelderkabel an Antriebseinheit anschließen – siehe „11 Anschlusspläne“.

Eventuell optionale Deckenmelder und/oder Handtaster anschließen – siehe „11 Anschlusspläne“.

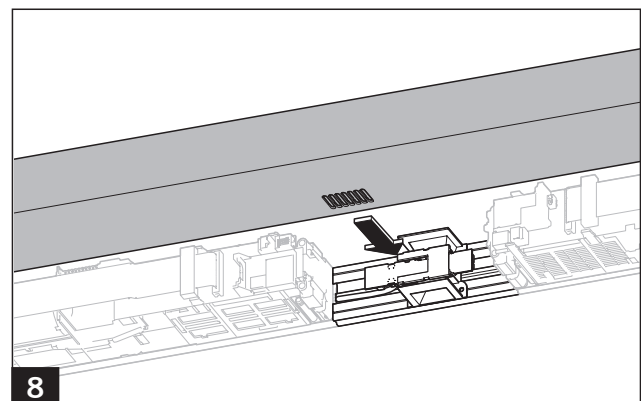


Vorsicht! Gefahr von Sachschäden

Abschlusswiderstände beachten!



8. Verkleidung Professional RM montieren.



9 Rauchmelder prüfen



Vorsicht! Gefahr von Personenschäden

Anwendungs- und Sicherheitshinweise auf dem Prüfgas- und Sicherheitsdatenblatt beachten.

1. Programmschalter am Drehflügelantrieb auf „Dauerauf“ stellen. Tür öffnet sich.
2. Prüfgas (Hekatron 918/5) entsprechend den Herstellerhinweisen verwenden und aus ca. 10 – 15 cm Entfernung in Richtung Rauchkammer sprühen. Die Betriebsanzeige schaltet auf Alarm (rot) um.
3. Die Feststellvorrichtung wird stromlos geschaltet und die Tür wird geschlossen.

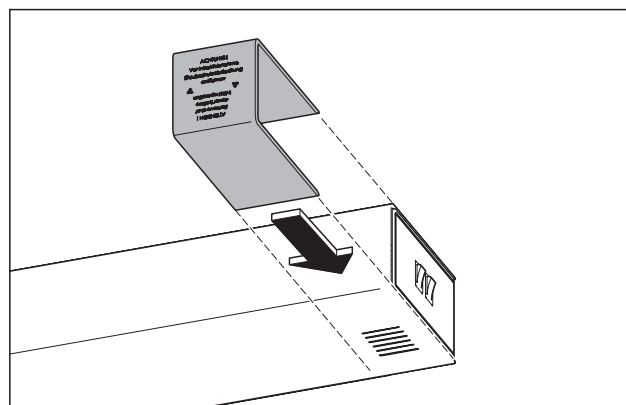
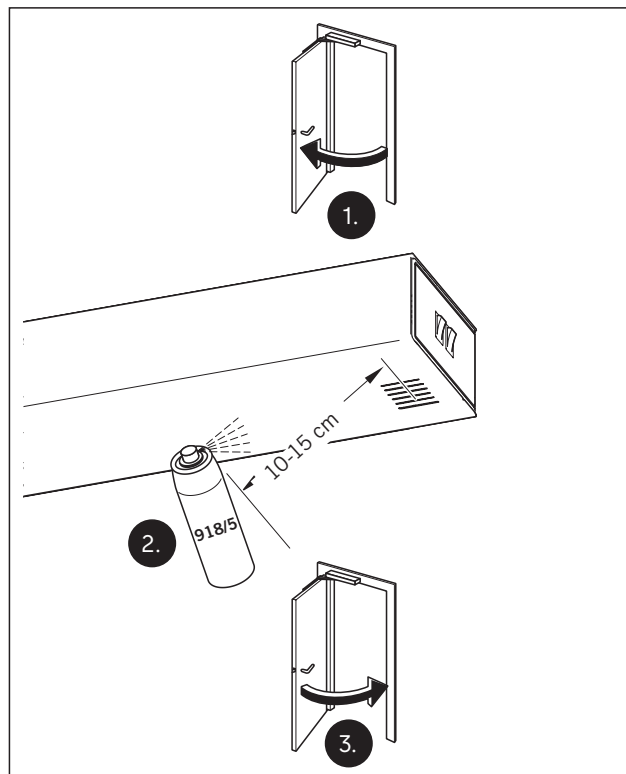
Hinweis: Die LED ist nur zu sehen, wenn die Verkleidung entfernt ist.

Automatisches Reset (Wiederscharfschaltung)

Die Rauchmeldezentrale stellt sich nach erfolgter Alarm-auslösung automatisch zurück, sobald kein Rauch bzw. Prüfgas mehr in der Rauchkammer ist. Die Betriebsanzeige leuchtet wieder grün.

Im Fall von weiteren Rohbaumaßnahmen und staubverursachenden Tätigkeiten sicherstellen, dass kein Staub in den integrierten Rauchmelder gelangt.

4. Mitgelieferte Staubschutzhaube aufstecken, damit während weiterer Rohbauarbeiten kein Staub in den Rauchmelder gelangt.



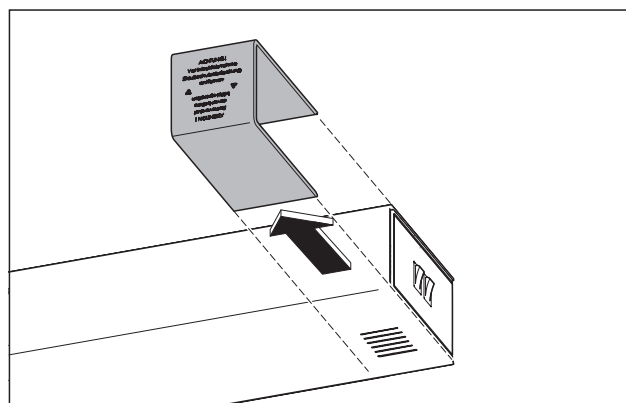
10 In Betrieb nehmen

1. Vor Inbetriebnahme Staubschutzmaßnahme entfernen und Funktionsprüfung durchführen.



Hinweis: Kapitel "Inbetriebnahme" in der Montage- und Inbetriebnahmeanleitung ED 100, ED 250 beachten.

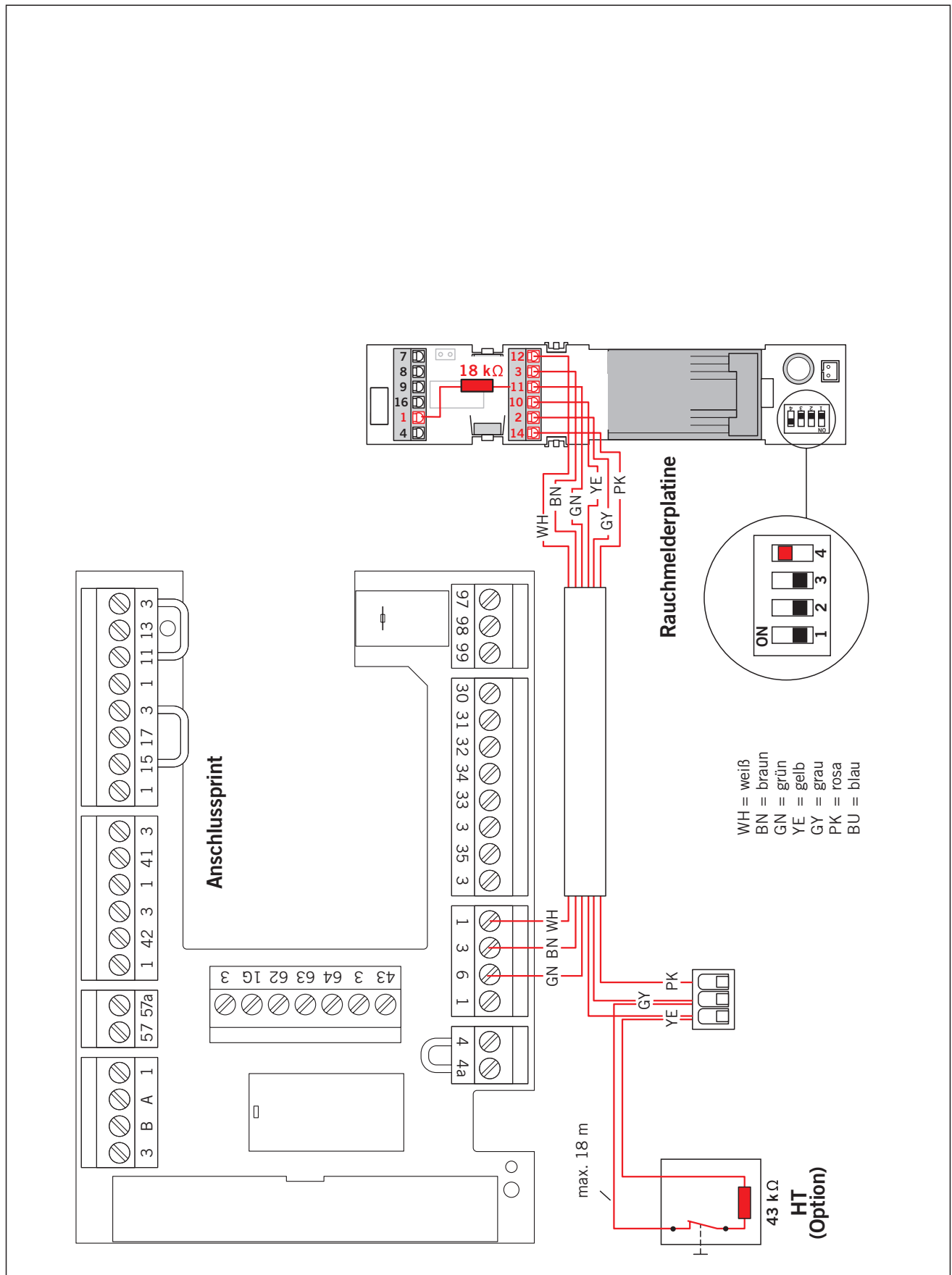
Hinweis: Vor der endgültigen Inbetriebnahme Staubschutzmaßnahme entfernen und eine weitere Funktionsprüfung durchführen.

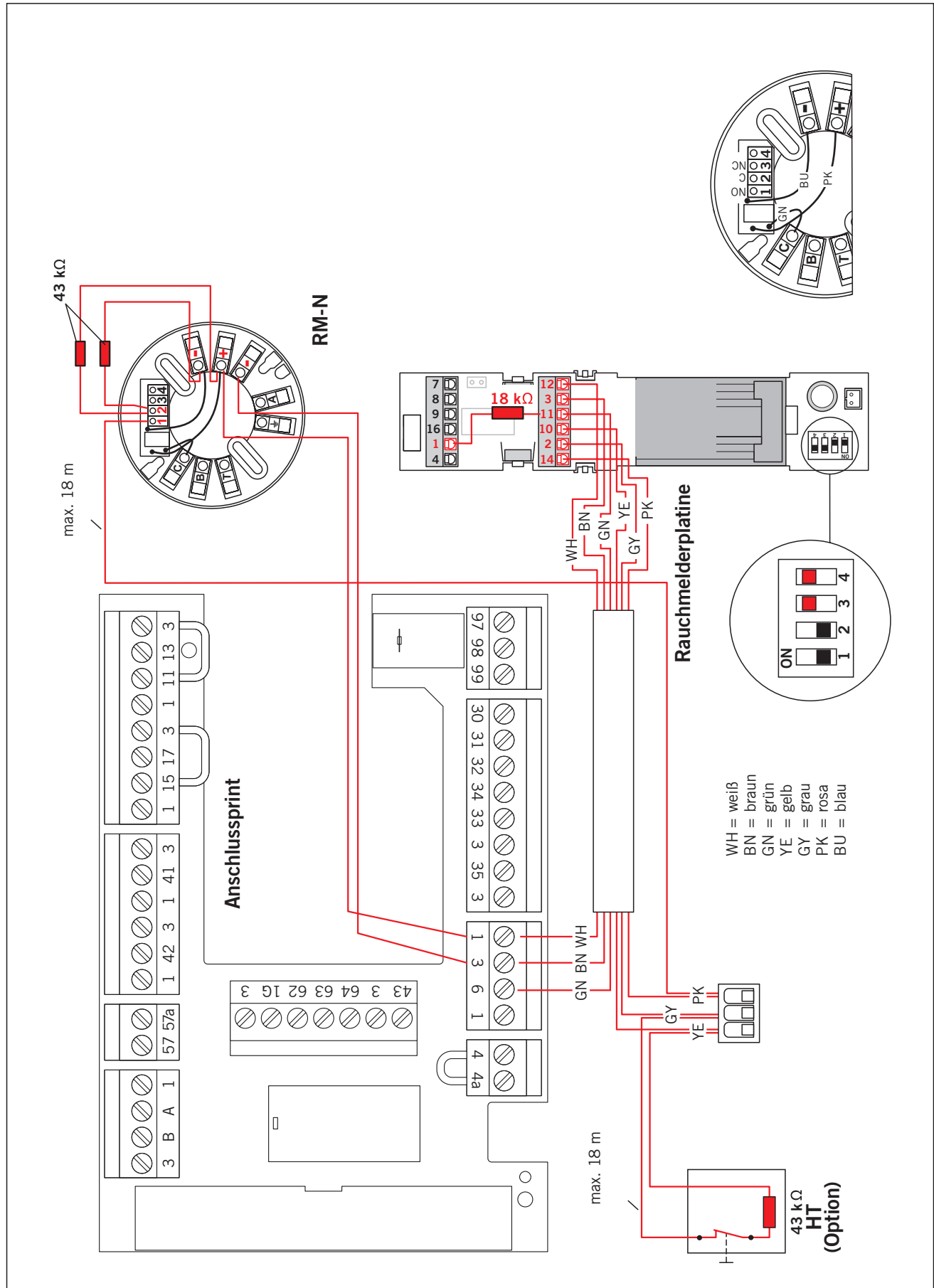


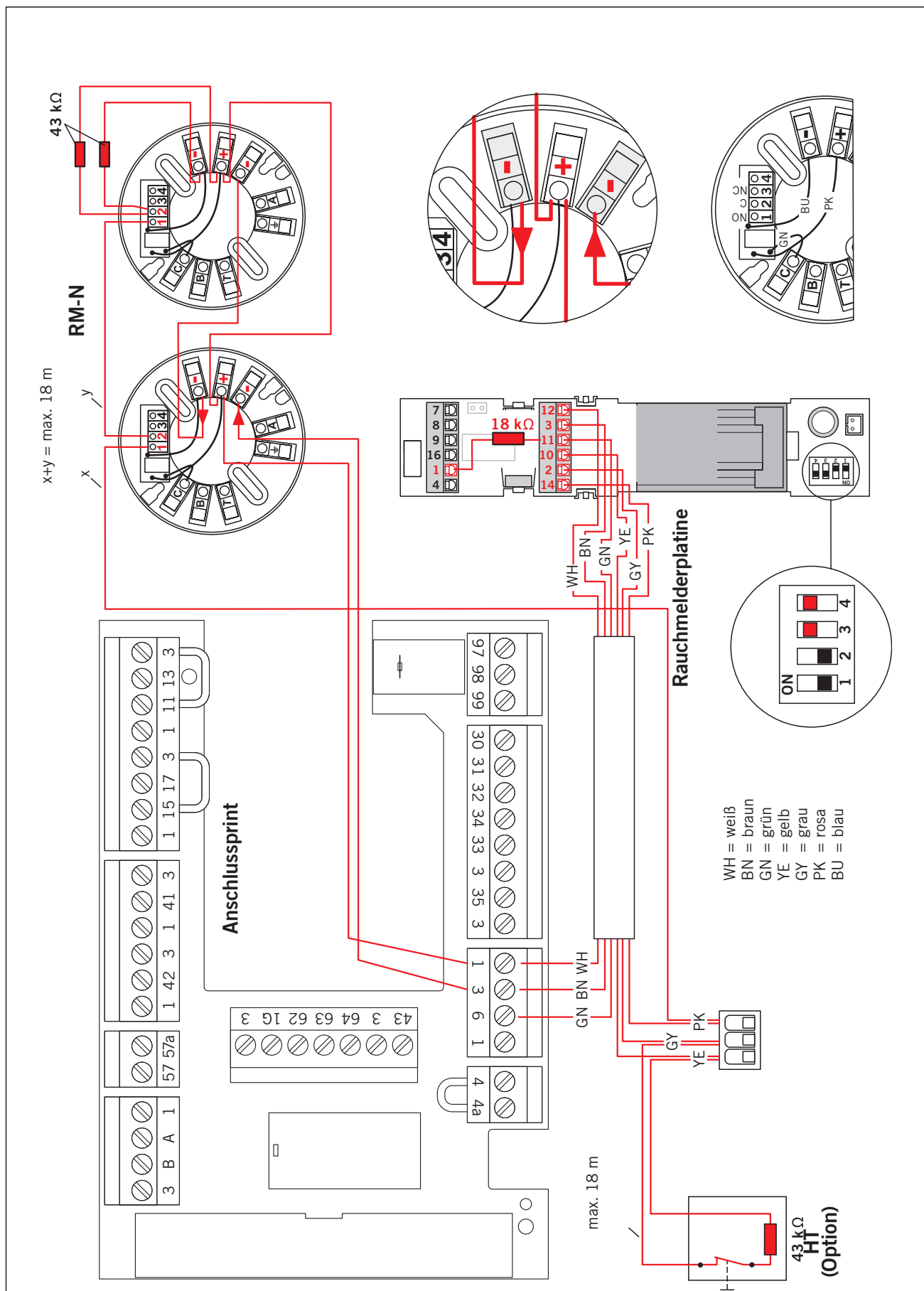
DIP-Schalter-Änderung nach Inbetriebnahme

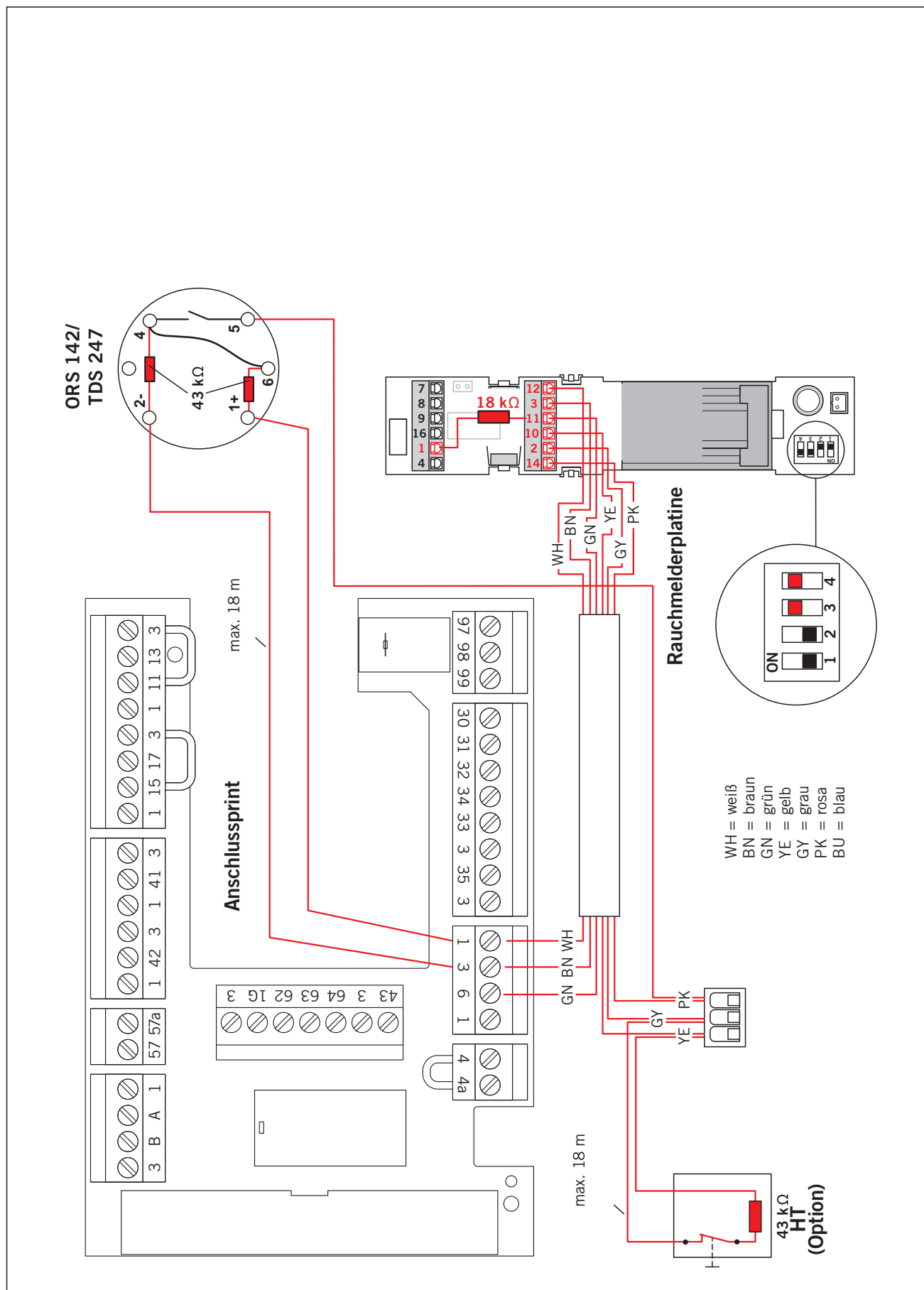
Änderungen werden erst nach Betätigung des Reset-Taster übernommen.

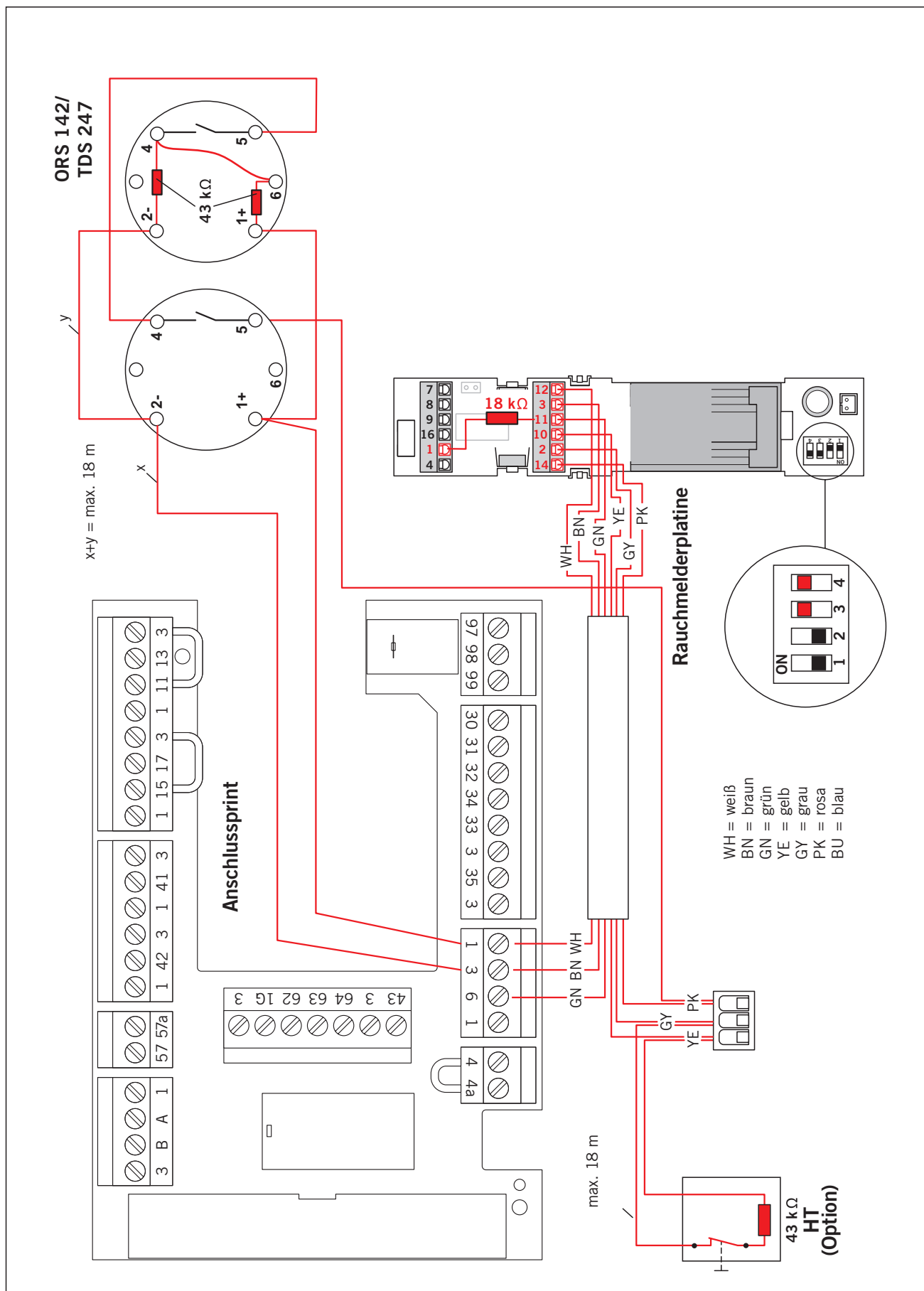
11 Anschlusspläne











12 Wartung, Pflege, Reparatur

Montage-/Bedienungsanleitung und Prüfbuch ED 100, ED 250 beachten.

- Ausführung nur von dormakaba oder durch von dormakaba autorisiertem Fachpersonal.
- Bei Verschmutzung und/oder nach Ablauf von 8 Jahren signalisiert die LED-Anzeige des Rauchmelders Wartungs- und Reparaturbedarf. Diese LEDs sind nur zu sehen, wenn die Verkleidung entfernt ist.
- Nur Originalteile von dormakaba verwenden.
- **Die Rauchmeldereinheit muss gemäß DIN 14677 nach 8 Jahren ausgetauscht werden.**
- Wird der integrierter Rauchmelder in Räumen mit großem Staubanfall eingesetzt, sind die vorgeschriebenen Wartungsintervalle unbedingt einzuhalten oder ggf. sogar zu verkürzen, da Staubablagerungen im Melder zu Fehlauslösungen führen können.



www.dormakaba.com

dormakaba Deutschland GmbH
DORMA Platz 1
58256 Ennepetal
Deutschland
Zentrale: +49 2333 793-0
Service DE: 0800 524 0246

www.dormakaba.com