

# Wytyczne doboru i montażu zamków SVP/SVZ drzwi jednoskrzydłowe



## Zamki drzwiowe samoryglujące SVP/SVZ

Nowa generacja zamków samoryglujących dormakaba SVP/SVZ do drzwi jednoskrzydłowych z funkcją paniczną.

Stosowania do zabezpieczenia mienia z możliwością ucieczki z zagrożonej strefy dla drzwi przeciwpożarowych i bez odporności ogniowej.

### Zabezpieczenie mienia:

- asymetryczna zapadka w obu kierunkach otwarcia
- automatyczne dwupunktowe zabezpieczenie za pomocą asymetrycznej zapadki oraz wysuwanego rygla
- zabezpieczenie wysuwanego rygla do blokowania drzwi o skoku 20 mm

### Bezpieczeństwo:

- funkcja ewakuacyjna zgodna z normą PN-EN 1125 i 179 przy pomocy dźwigni panicznej lub klamki drzwiowej skrzydłem czynnym
- otwarcie za pomocą klucza lub kontroli dostępu od strony zewnętrznej

## Zamki samoryglujące SVP/SVZ - rozwiązania / typy:

**SVP 5000:** mechaniczny z funkcją ewakuacyjną

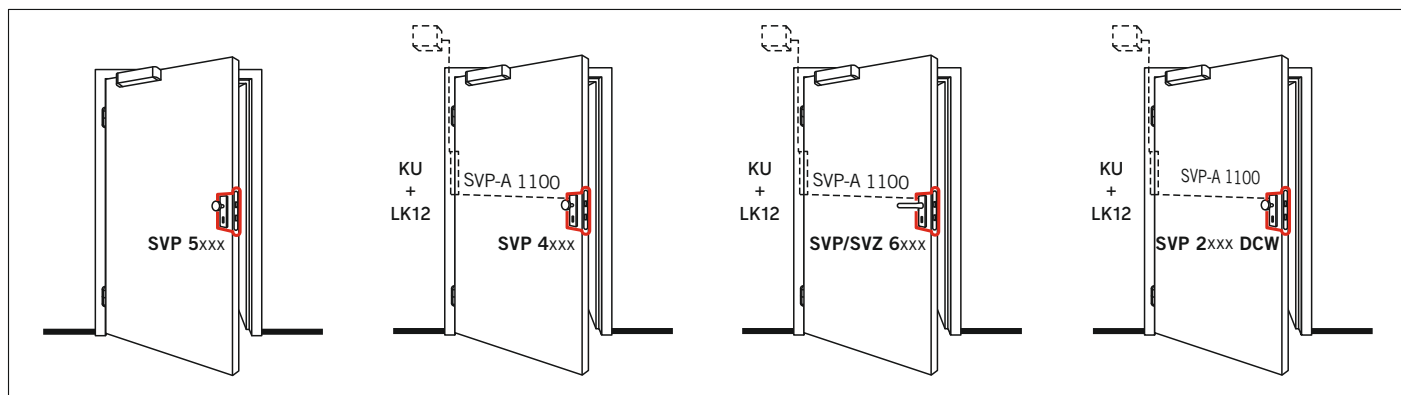
**SVP 4000:** mechaniczny z funkcją ewakuacyjną oraz z monitoringiem

**SVP 6000:** elektro-mechaniczny z funkcją ewakuacyjną i odryglowaniem elektrycznym po przez naciśnięcie klamki od jednostronnej kontroli dostępu (KD1) oraz z monitoringiem

**SVZ 6000:** elektro-mechaniczny **bez funkcji ewakuacyjnej** i odryglowaniem elektrycznym po przez naciśnięcie klamki od dwustronnej kontroli dostępu (KD2) oraz z monitoringiem

**SVP 2000:** elektromotoryczno-mechaniczny z funkcją ewakuacyjną i odryglowaniem elektromotorycznym rygla zamka oraz z monitoringiem\*

\* - realizowane po przez centralę **SVP-S 4x DCW®**

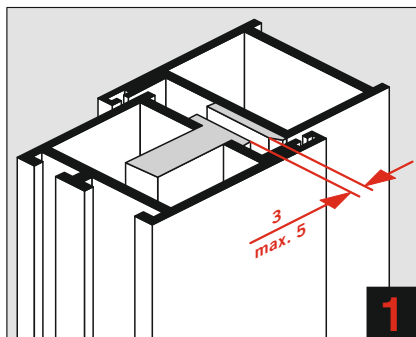


KU - przepust kablowy  
LK 12 - moduł zacisków montażowych  
SVP-A 1100 - przewód do zamka

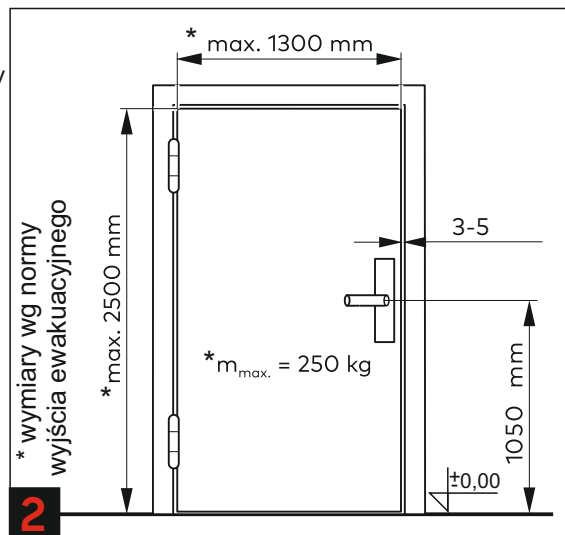
## Przykłady konfiguracji dla drzwi jednoskrzydłowych

Dobór zamków samoryglujących SVP/SVZ - jest ściśle związany z konstrukcją drzwi płaszczowych oraz wąskoprofilowych.

Prawidłowy dobór zamka do drzwi zapewni prawidłowe działanie przy zachowaniu odpowiednich wytycznych do szczelin między blachami okuć **1** i **2** (wymagana szczelina **3-5 mm**)

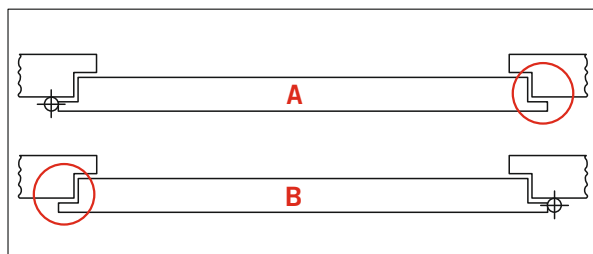


Wymagane szczeliny między blachami okuć

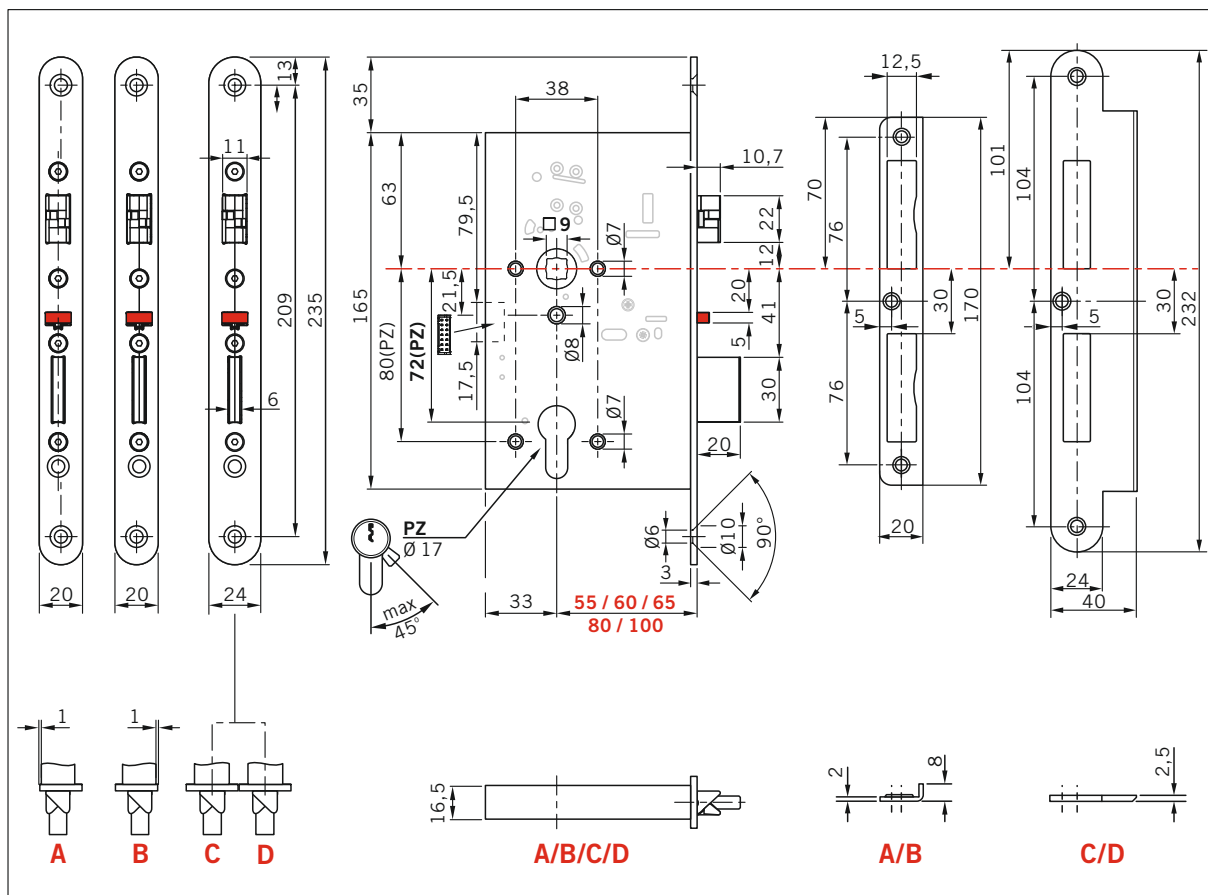
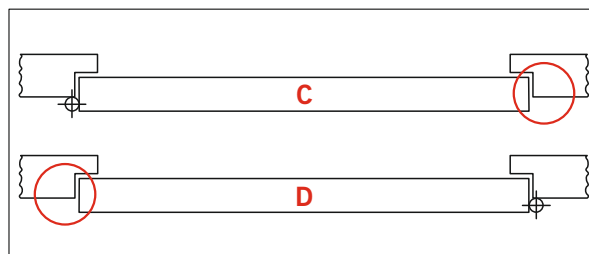


### Dobór zamka do drzwi płaszczowych drewnianych / stalowych

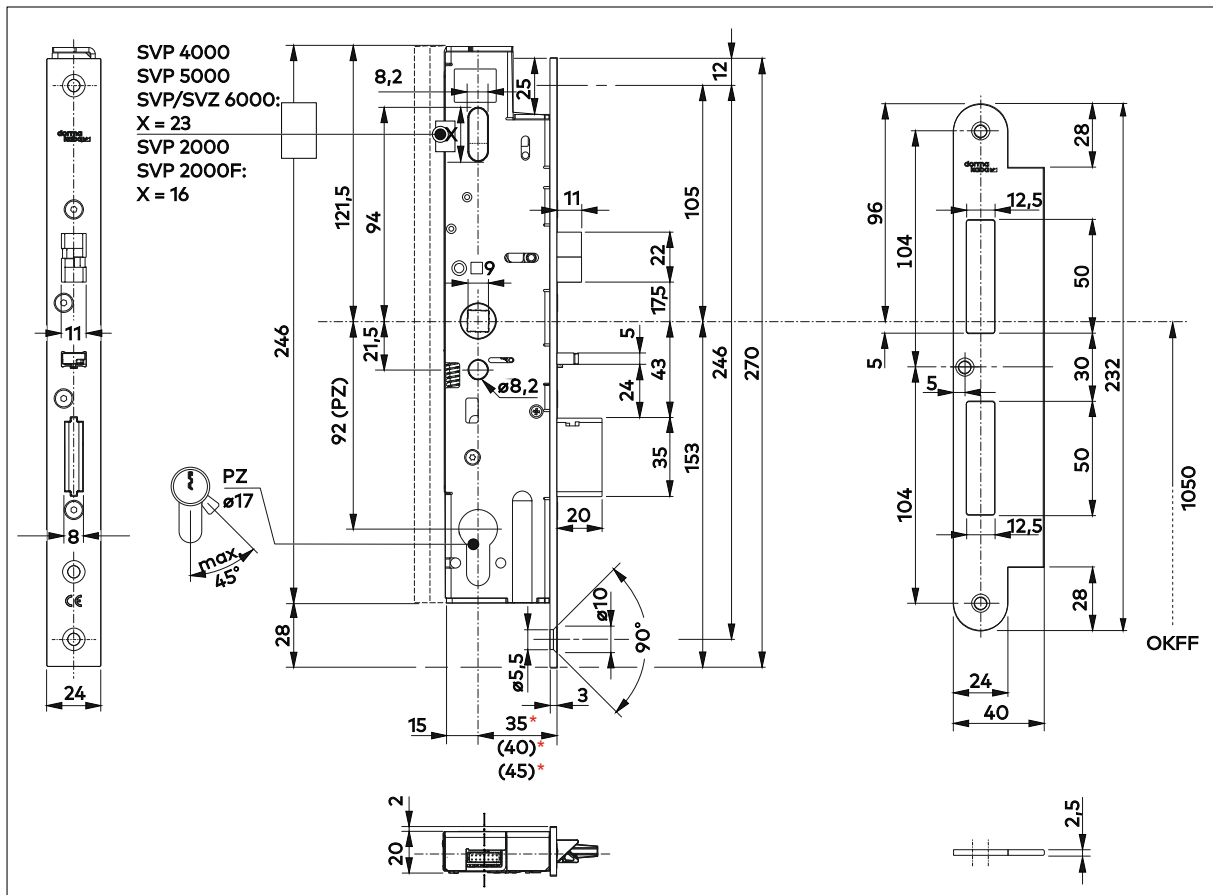
Drzwi przylgowe drewniane / stalowe



Drzwi bezprzylgowe drewniane / stalowe



Dobór zamka do drzwi profilowych aluminiowych / stalowych / PVC



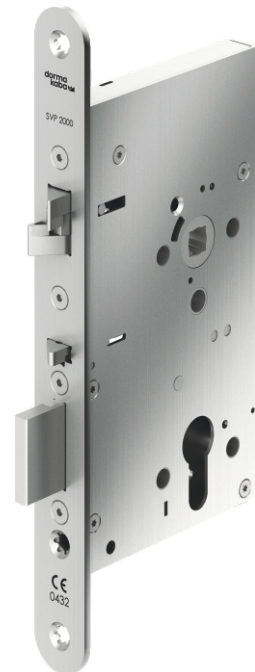
\* - w przypadku użycia podkładek dystansowych należy skorygować otworowanie w profilu drzwiowym



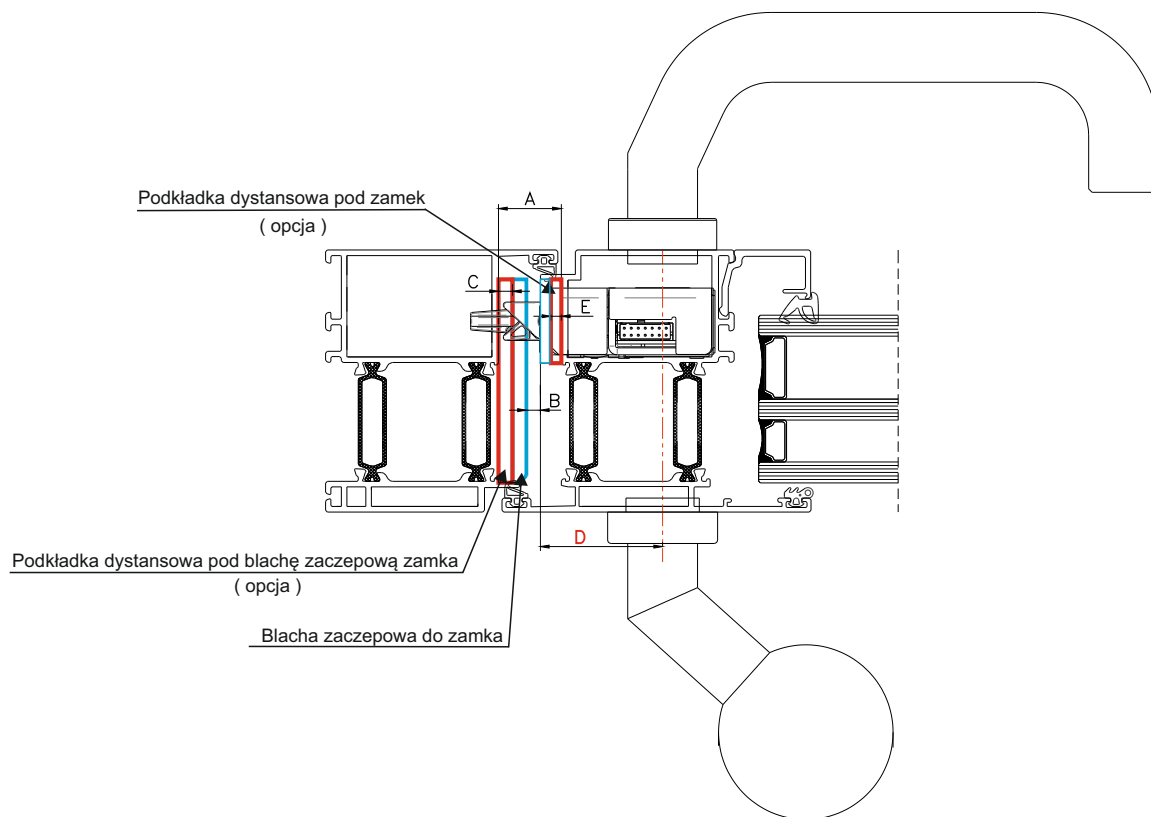
asymetryczna zapadka w obu kierunkach otwarcia

zameczek spustowy zamka

wysuwany rygiel zamka o skoku 20 mm



## Dobór zamka do drzwi profilowych aluminiowych / stalowych / PVC



### Opis szkicu:

A - odległość między ramą a skrzydłem drzwiowym

B - odległość między blachami frontowymi okuć w zakresie 3-5mm ( szczelina konieczna do prawidłowego działania zamka )

C - grubość podkładki pod blachę zaczepową dla drzwi jednoskrzydłowych

D - dormas zamka ( odległość między frontem zamka do osi wkładki cylindrycznej w poziomie )

E - grubość podkładki pod zamek

### WAŻNE:

**W przypadku użycia podkładki dystansowej pod zamek, należy skorygować wymiar „D” dla prawidłowego wykonania otworowania w profilu drzwiowym.**

### Wzór do określenia szczeliny między frontami blach okuć:

$$B = A - ( E + \text{grubość szyldu zamka} + C + \text{grubość blachy zaczepowej zamka} )$$

Przykład:

$$B = 17 - ( 3 + 3 + 4 + 2,5 ) \text{ [mm]}$$

$$B = 17 - 12,5 \text{ [mm]}$$

$$B = 4,5 \text{ [mm]} - \text{warunek spełniony dla } B = 3-5 \text{ [mm]}$$

A - odległość między ramą a skrzydłem drzwiowym - 17 mm

B - odległość między blachami frontowymi okuć w zakresie 3-5mm

E - grubość podkładki pod zamek - 3 mm

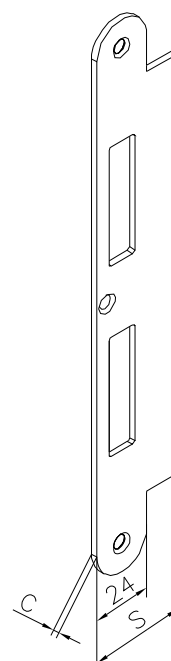
grubość szyldu zamka - 3 mm

C - grubość podkładki pod blachę zaczepową dla drzwi jednoskrzydłowych - 4 mm

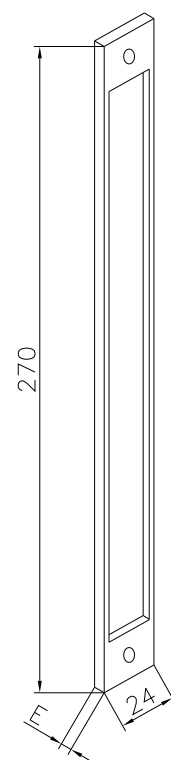
grubość szyldu zamka - 2,5 mm

Szkice podkładek dystansowych do drzwi profilowych aluminiowych / stalowych / PVC

Opis	Grubość [mm]	Typ	nr. Katalogowy
Podkładka pod blachę zaczepową	3	SVP/SVZ/SVA	7-75000274
	4	SVP/SVZ/SVA	7-75000605



Opis	Grubość E [mm]	Typ	nr. Katalogowy
Podkładka pod zamek	2	SVP/SVZ/SVA	7-75000606
	3	SVP/SVZ/SVA	7-75000273



dormakaba Polska Sp. z o.o.

ul. Warszawska 72 05-520

Konstancin-Jeziorna

T. +48 22 736 59 00

Jakieś pytania? Chętnie odpowiemy na wszelkie pytania.

dormakaba Polska Sp. z o.o. | [dormakaba.pl@dormakaba.com](mailto:dormakaba.pl@dormakaba.com) | <https://www.dormakaba.com/pl-pl>

## Wytyczne do montażu zamków samoryglujących z serii SVP / SVZ dla drzwi jednoskrzydłowych

Zamki drzwiowe samoryglujące z serii SVP/SVZ/SVA/SVI zapewniają prawidłowe działanie przy przestrzeganiu zasad doboru / montażu w profilach drzwiowych z zachowaniem szczególnej uwagi na poniższe punkty:

1. Odpowiedni dobór produktów związany ze wymaganymi szczelinami między okuciami ( frontami blach )
2. Montaż do drzwi, które odkształcenia muszą spełniać wymogi:
  - a). Prostokątność skrzydeł - odchyłki naroży skrzydeł od prostokątności wg normy PN-EN 1529:2001 min. w klasie 2
  - b). Płaskość - skrzydła drzwiowe:
    - klasa tolerancji min. 3 - w odniesieniu do zwichrowania, wygięcia i wybożenia skrzydła wg normy PN-EN 1530:2001
    - klasa tolerancji min. 1 - w odniesieniu do płaskości miejscowej wg normy 1530:2001
  - c). Odchyłki wymiarów liniowych od wartości nominalnych ościeżnic drzwiowych w klasie tolerancji „m.” wg normy PN-EN 22768-1:1999
  - d). Prawidłowość działania drzwi - ruch skrzydła przy otwieraniu i zamykaniu drzwi jest płynny, bez zahamowań i zaczepiania skrzydła o ościeżnice, działanie ruchomych elementów okuć przebiega bez zacięć.  
Uszczelka drzwiowa przylega ściśle do skrzydła drzwiowego na całym jego obwodzie bez odkształceń.
3. Przygotowanie otworów montażowych pod zamki drzwiowe musi się odbywać na podstawie instrukcji.
4. **Przy wykonywaniu frezowania pod zamek do drzwi wąskoprofilowych należy uwzględnić prawidłowy „dormmas” zamka ( wymiar „D” na rysunku ). W przypadku zastosowania podkładek dystansowych, wymiar „D” należy skorygować dla prawidłowego wykonania otworowania w profilu**
5. Montaż mechaniczny zamków drzwiowych musi być wykonywany przez wykwalifikowanych pracowników, mających wiedzę i doświadczenie w zakresie montażu okuć do drzwi z dokładnością warsztatową -/+ 0,5 mm w pionie i poziomie.
6. Przed montażem mechanicznym zamków należy dokonać gruntownego czyszczenia profili drzwiowych z obróbek za pomocą sprężonego powietrza oraz odkurzacza – **WARUNEK KONIECZNY !!!**
7. Zamki należy zabezpieczyć na „czas budowy” przed ostatecznym uruchomieniem / odbiorem ( korpus zamka montowanego wewnątrz profilu drzwiowego np. za pomocą „foli Stretch”) przed dostawaniem się pyłu lub innych substancji, które będą powodowały uszkodzenie zamka.  
**Zabezpieczenie folią „Stretch” należy usunąć przed uruchomieniem zamka.**
8. Montaż elektryczny i uruchomienie zamków drzwiowych musi być wykonywany przez wykwalifikowanych pracowników, mających wiedzę, doświadczenie oraz posiadających odpowiednich uprawnień do wykonania (np. uprawnień elektrycznych SEP)
9. Zamki zabezpieczyć przed dostawaniem się wody z zewnątrz oraz niedopuszczalne jest skraplanie się wody na zamku.
10. Zamki należy montować w drzwiach w sposób stabilny, który gwarantuje poprawność działania.
11. Zabrania się dokonywania samodzielnych napraw zamków oraz otwierania korpusu - utrata gwarancji.

Informację ogólną do konserwacji powierzchni okuć:

Obsługa i serwis:

Powierzchnie wykończone okuć należy czyścić środkami przeznaczonymi do danego wykończenia :

- elementy metalowe

( anodowane powierzchnie, stal nierdzewną )

należy używać tylko odpowiednich środków czyszczących, bez substancji ściernych.

- powierzchnie lakierowane

( proszkowo , tzw „na mokro”)

należy używać tylko odpowiednich środków czyszczących, bez substancji rozpuszczalnikowych.

- powierzchnie mosiężne

należy używać tylko odpowiednich środków czyszczących, bez substancji zmieniających barwę.

Należy stosować się do ogólnych warunków gwarancji ( OWG ) dostępnych na stronie <https://www.dormakaba.com/pl-pl>

**Jakieś pytania? Chętnie odpowiemy na wszelkie pytania.**

dormakaba Polska Sp. z o.o. | [dormakaba.pl@dormakaba.com](mailto:dormakaba.pl@dormakaba.com) | <https://www.dormakaba.com/pl-pl>

# Wytyczne doboru i montażu zamków SVA/SVI drzwi dwuskrzydłowe



## Zamki drzwiowe samoryglujące SVA/SVI

Nowa generacja zamków samoryglujących dormakaba SVP/SVZ do drzwi dwuskrzydłowych z funkcją paniczną.

Stosowania do zabezpieczenia mienia z możliwością ucieczki z zagrożonej strefy dla drzwi przeciwpożarowych i bez odporności ogniowej.

### Zabezpieczenie mienia:

- asymetryczna zapadka w obu kierunkach otwarcia
- automatyczne dwupunktowe zabezpieczenie za pomocą asymetrycznej zapadki oraz wysuwanego rygla
- zabezpieczenie wysuwanego rygla do blokowania drzwi o skoku 20 mm
- skrzydło bierne ryglowane za pomocą prętów góra/dół
- przytrzymanie pręta górnego przy pomocy zatrzasku
- mulda podłogowa do pręta dolnego ze stali nierdzewnej

### Bezpieczeństwo:

- funkcja ewakuacyjna zgodna z normą PN-EN 1125 i 179 przy pomocy dźwigni panicznej lub klamki drzwiowej zarówno skrzydłem czynnym i biernym
- otwarcie za pomocą klucza lub kontroli dostępu od strony zewnętrznej

## Zamki samoryglujące SVA dla drzwi dwuskrzydłowych - montaż do skrzydła czynnego typu:

**SVA 5000:** mechaniczny z funkcją ewakuacyjną

**SVA 4000:** mechaniczny z funkcją ewakuacyjną oraz z monitoringiem

**SVA 6000:** elektro-mechaniczny z funkcją ewakuacyjną i odryglowaniem elektrycznym po przez naciśnięcie klamki od jednostronnej kontroli dostępu (KD1) oraz z monitoringiem

**SVA 2000:** elektromotoryczno-mechaniczny z funkcją ewakuacyjną i odryglowaniem elektromotorycznym rygla zamka oraz z monitoringiem\*

\* - realizowane po przez centralę **SVP-S 4x DCW®**

## Zamki samoryglujące SVI dla drzwi dwuskrzydłowych - montaż do skrzydła biernego typu:

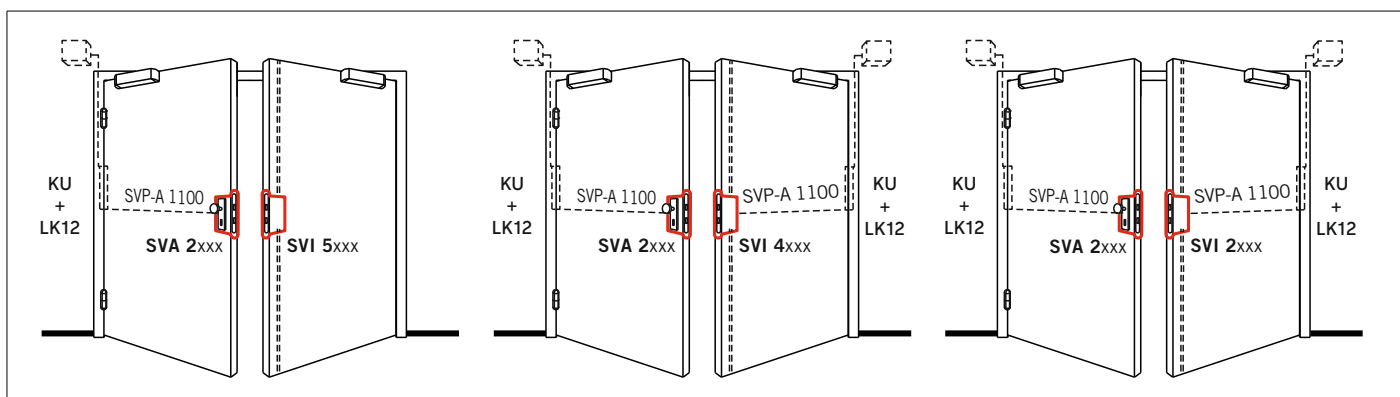
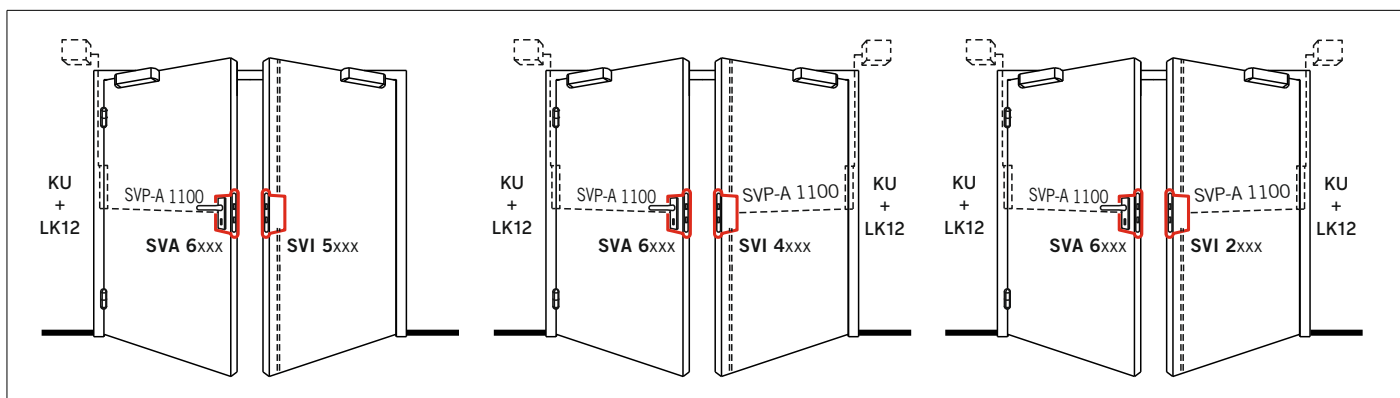
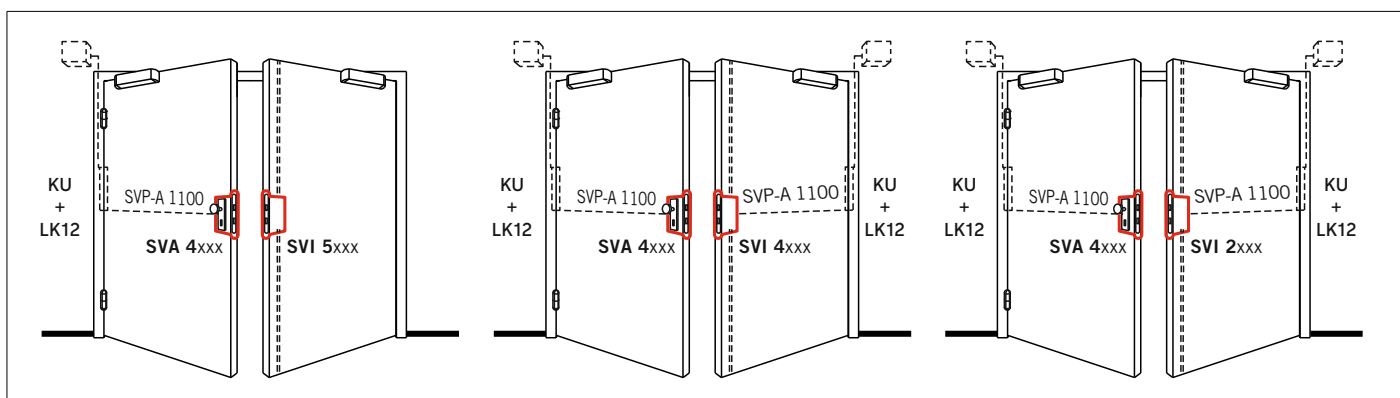
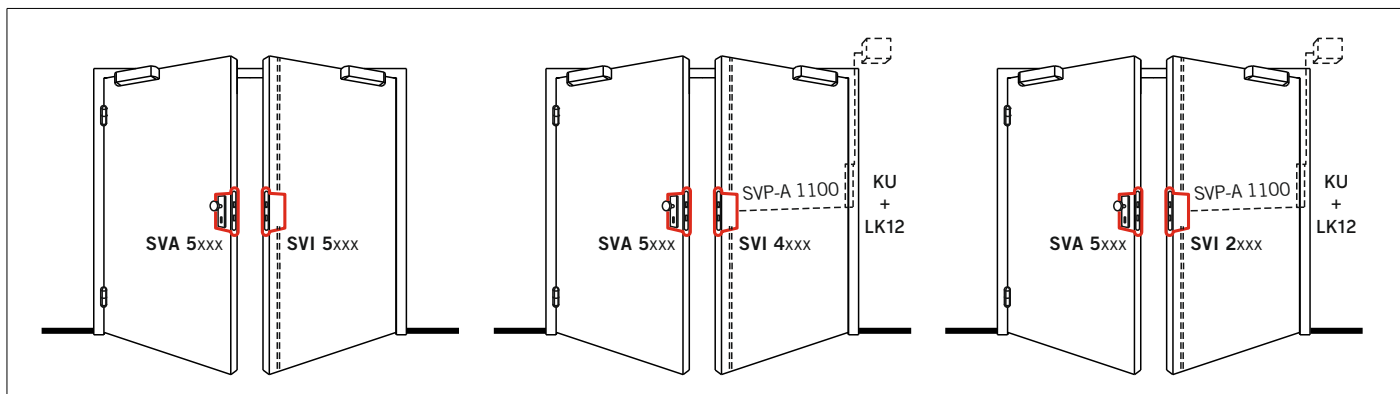
**SVI 5000:** mechaniczny z funkcją ewakuacyjną

**SVI 4000:** mechaniczny z funkcją ewakuacyjną oraz z monitoringiem

**SVI 2000:** elektromotoryczno-mechaniczny z funkcją ewakuacyjną i odryglowaniem elektromotorycznym rygla zamka oraz z monitoringiem\*

\* - realizowane po przez centralę **SVP-S 4x DCW®**

## Przykłady konfiguracji do drzwi dwuskrzydłowych

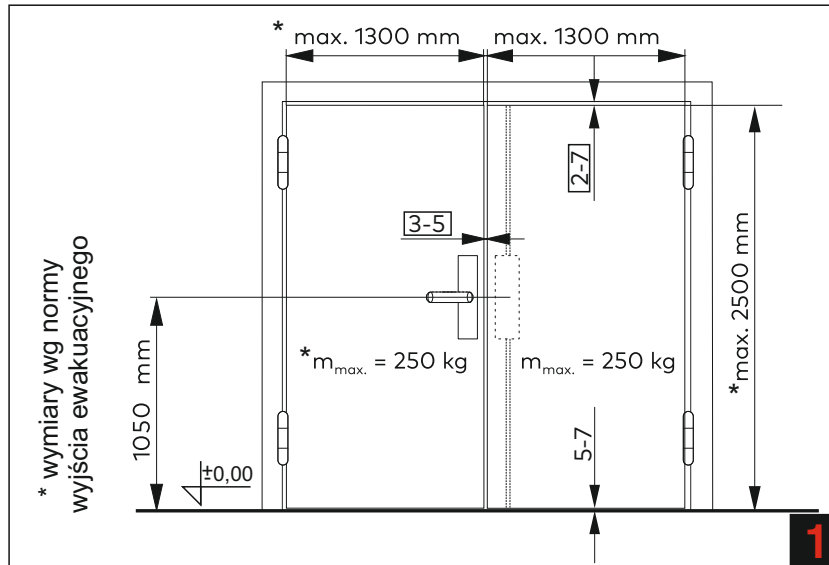


KU - przepust kablowy  
 LK 12 - moduł zacisków montażowych  
 SVP-A 1100 - przewód do zamka

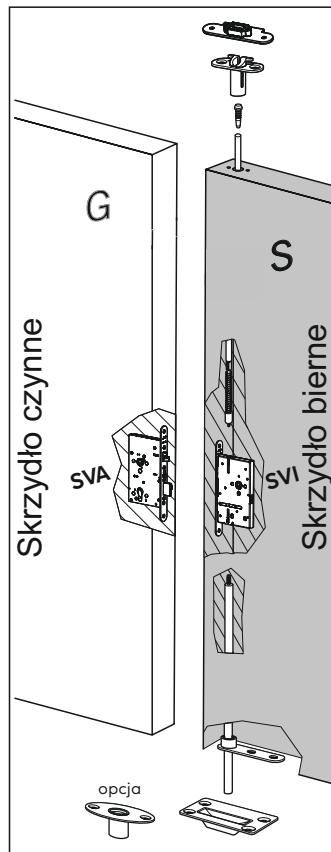


Prawidłowy dobór zamka do drzwi zapewni prawidłowe działanie przy zachowaniu odpowiednich wytycznych do szczelin między blachami okuć wg diagramu 1

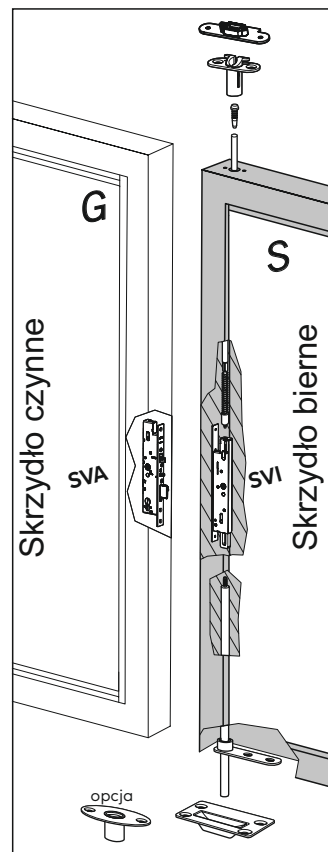
Wymagane szczeliny między blachami okuć



Rozwiązanie dla drzwi drewnianych lub stalowych płaszczowych

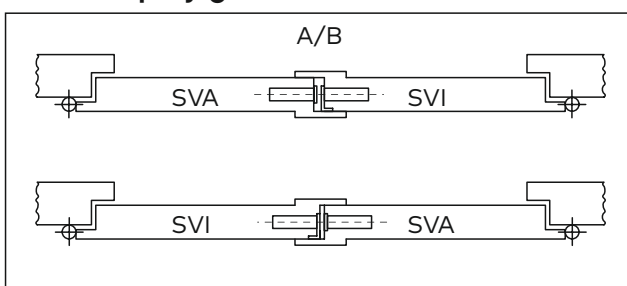


Rozwiązanie dla drzwi drewnianych lub stalowych wąskoprofilowych

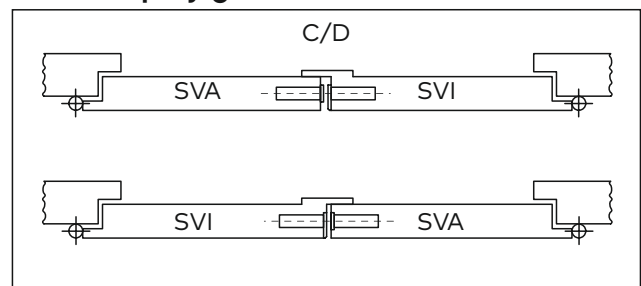


Dobór zamka do drzwi płaszczowych drewnianych / stalowych

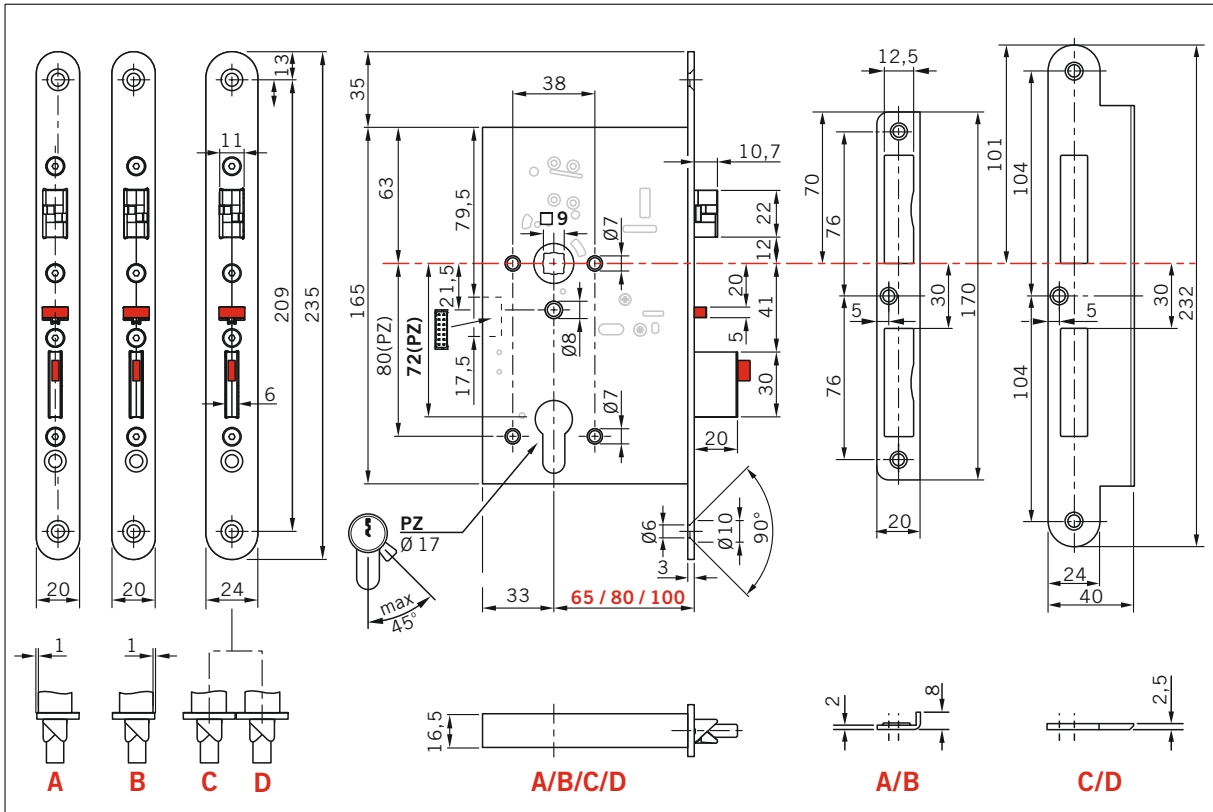
Drzwi przylgowe drewniane / stalowe



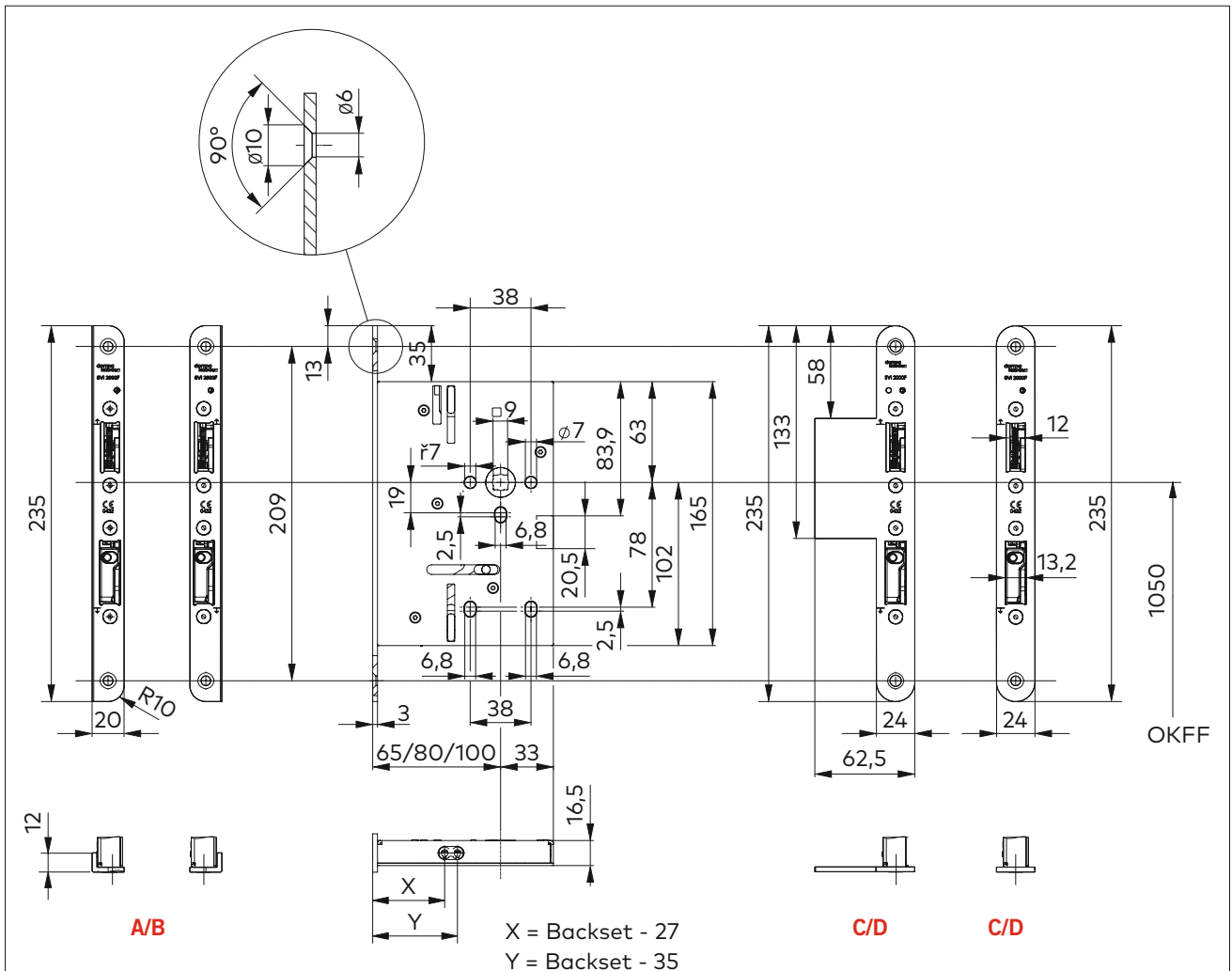
Drzwi bezprzylgowe drewniane / stalowe



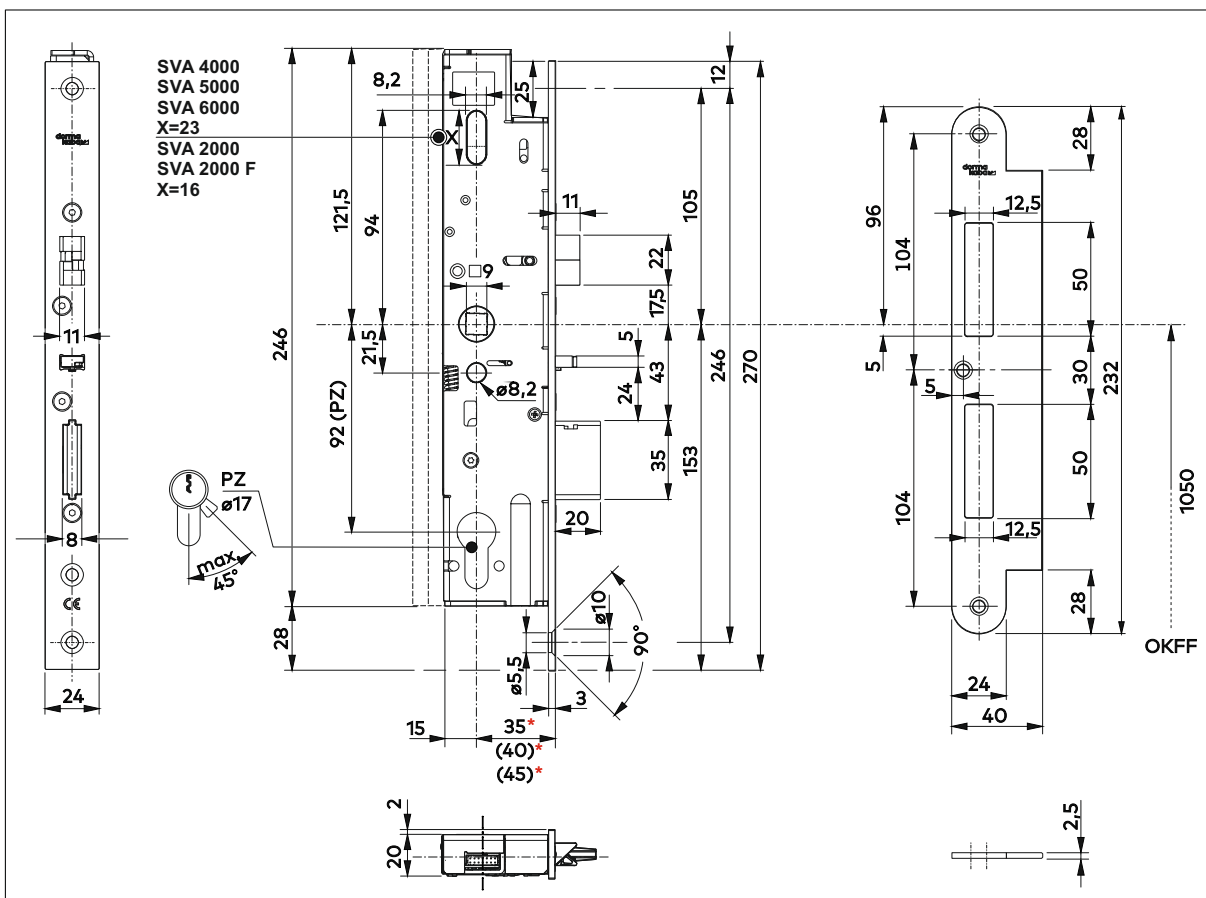
Zamki samoryglujące SVA dla drzwi dwuskrzydłowych - montaż do skrzydła czynnego - rodzaje:



Zamki samoryglujące SVI dla drzwi dwuskrzydłowych - montaż do skrzydła biernego - rodzaje:

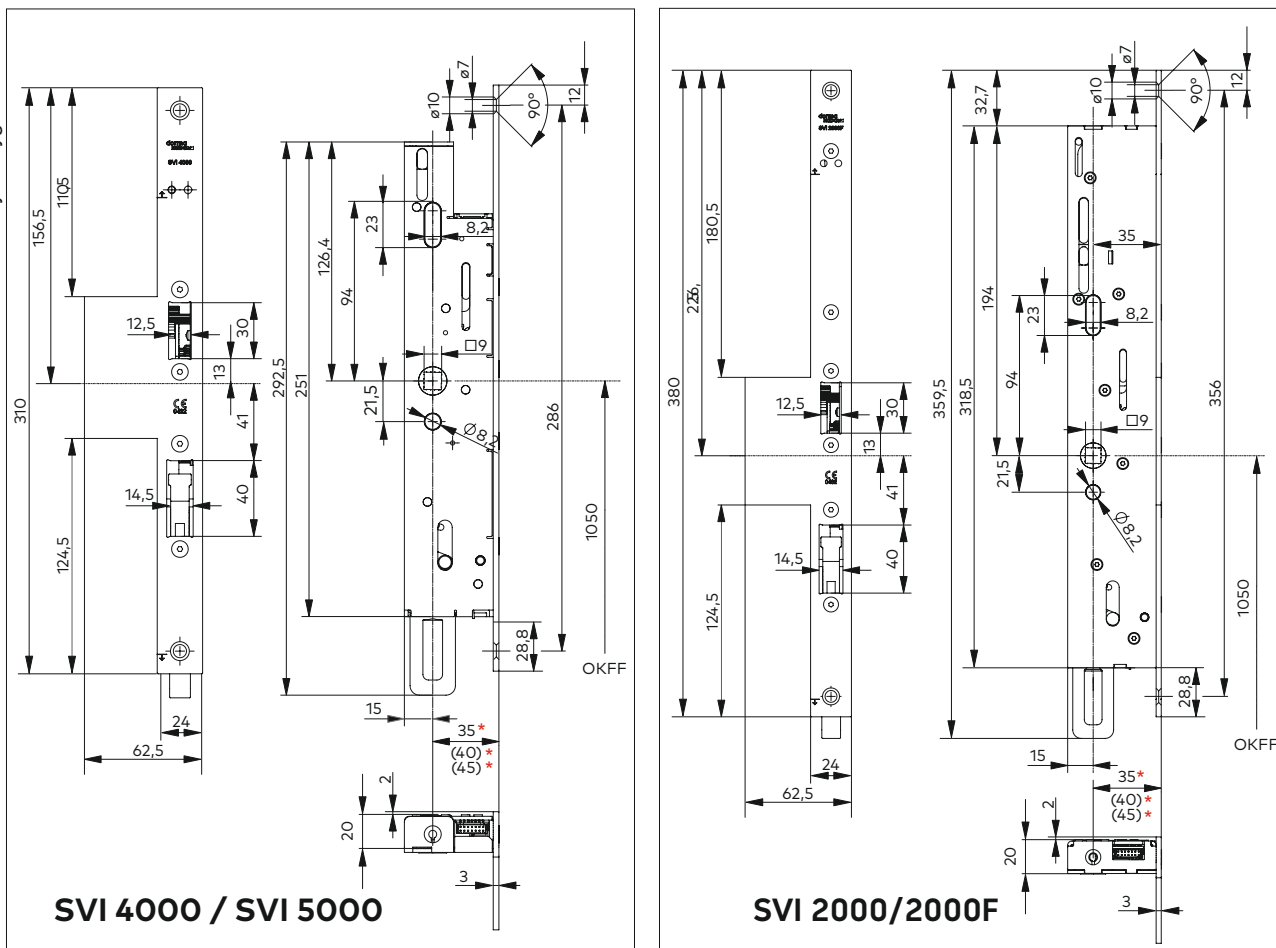


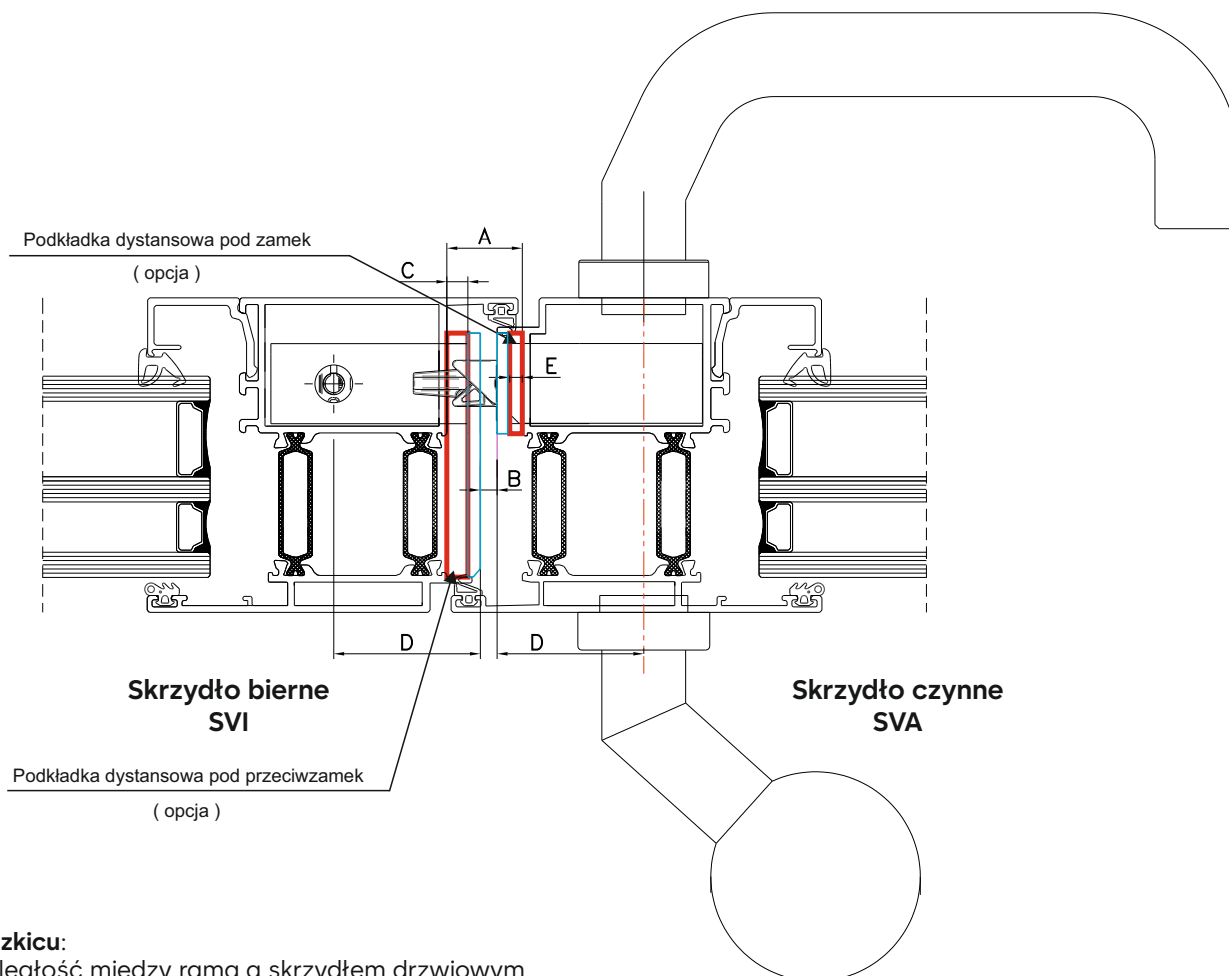
Zamki samoryglujące SVA dla drzwi dwuskrzydłowych - montaż do skrzydła czynnego - rodzaje:



\* - w przypadku użycia podkładek dystansowych należy skorygować otworowanie w profilu drzwiowym

Zamki samoryglujące SVI dla drzwi dwuskrzydłowych - montaż do skrzydła biernego - rodzaje:





**Opis szkicu:**

- A - odległość między ramą a skrzydłem drzwiowym
- B - odległość między blachami frontowymi okuć w zakresie 3-5mm
- C - grubość podkładki pod blachę zaczepową dla drzwi jednoskrzydłowych
- D - **dormas zamka ( odległość między frontem zamka do osi wkładki cylindrycznej w poziomie )**
- E - grubość podkładki pod zamek

**WAŻNE:**

**W przypadku użycia podkładki dystansowej pod zamek, należy skorygować wymiar „D” dla prawidłowego wykonania otworowania w profilu drzwiowym.**

**Wzór do określenia szczeliny między frontami blach okuć:**

$$B = A - ( E + \text{grubość szyldu zamka} + C + \text{grubość blachy zaczepowej zamka} )$$

Przykład:

$$B = 17 - ( 3 + 3 + 4 + 3 ) \text{ [mm]}$$

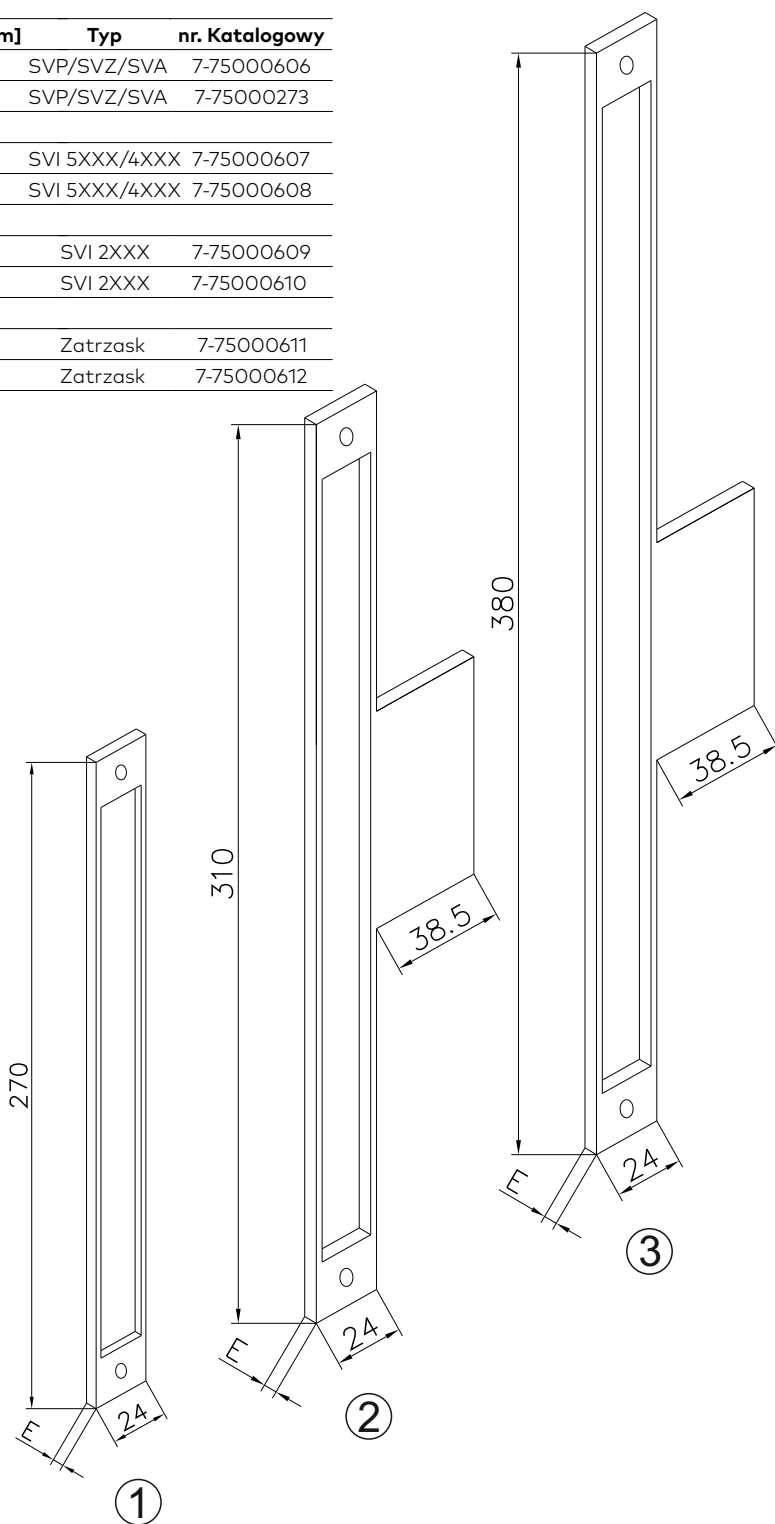
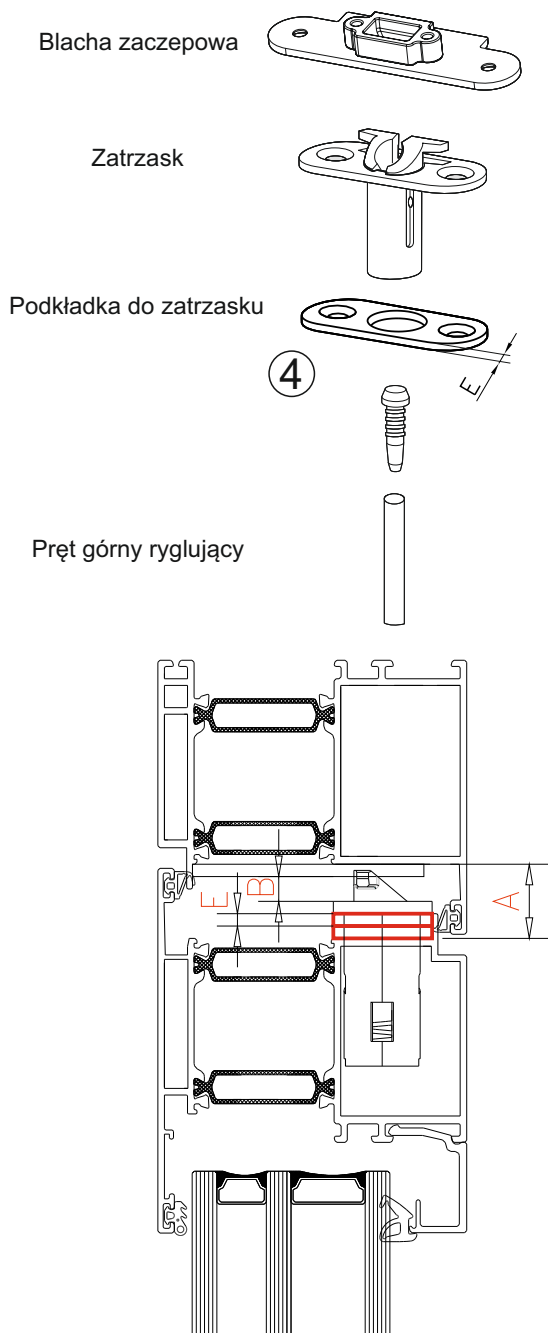
$$B = 17 - 12,5 \text{ [mm]}$$

$$B = 4,5 \text{ [mm]} - \text{warunek spełniony dla } B = 3-5 \text{ [mm]}$$

- A** - odległość między ramą a skrzydłem drzwiowym - 17 mm
- B** - odległość między blachami frontowymi okuć w zakresie 3-5mm
- E** - grubość podkładki pod zamek - 3 mm  
grubość szyldu zamka SVA - 3 mm
- C** - grubość podkładki pod blachę zaczepową dla drzwi jednoskrzydłowych - 4 mm  
grubość szyldu zamka SVI - 3 mm

Szkice podkładek dystansowych do drzwi wąskoprofilowych aluminiowych / stalowych / PVC

	Opis	Grubość E [mm]	Typ	nr. Katalogowy
①	Podkładka pod zamek SVA - skrzydło czynne	2	SVP/SVZ/SVA	7-75000606
		3	SVP/SVZ/SVA	7-75000273
②	Podkładka pod zamek SVI - skrzydło bierne	3	SVI 5XXX/4XXX	7-75000607
		4	SVI 5XXX/4XXX	7-75000608
③	Podkładka pod zamek SVI - skrzydło bierne	3	SVI 2XXX	7-75000609
		4	SVI 2XXX	7-75000610
④	Podkładka do zatrzasku - skrzydło bierne	3	Zatrzask	7-75000611
		4	Zatrzask	7-75000612



dormakaba Polska Sp. z o.o.

ul. Warszawska 72 05-520

Konstancin-Jeziorna

T. +48 22 736 59 00

Jakieś pytania? Chętnie odpowiemy na wszelkie pytania.

dormakaba Polska Sp. z o.o. | [dormakaba.pl@dormakaba.com](mailto:dormakaba.pl@dormakaba.com) | <https://www.dormakaba.com/pl-pl>

## Wytyczne do montażu zamków samoryglujących z serii SVA / SVI dla drzwi dwuskrzydłowych

Zamki drzwiowe samoryglujące z serii SVP/SVZ/SVA/SVI zapewniają prawidłowe działanie przy przestrzeganiu zasad doboru / montażu w profilach drzwiowych z zachowaniem szczególnej uwagi na poniższe punkty:

1. Odpowiedni dobór produktów związany ze wymaganymi szczelinami między okuciami ( frontami blach )
2. Montaż do drzwi, które odkształcenia muszą spełniać wymogi:
  - a). Prostokątność skrzydeł - odchyłki naroży skrzydeł od prostokątności wg normy PN-EN 1529:2001 min. w klasie 2
  - b). Płaskość - skrzydła drzwiowe:
    - klasa tolerancji min. 3 - w odniesieniu do zwichrowania, wygięcia i wybożenia skrzydła wg normy PN-EN 1530:2001
    - klasa tolerancji min. 1 - w odniesieniu do płaskości miejscowej wg normy 1530:2001
  - c). Odchyłki wymiarów liniowych od wartości nominalnych ościeżnic drzwiowych w klasie tolerancji „m.” wg normy PN-EN 22768-1:1999
  - d). Prawidłowość działania drzwi - ruch skrzydła przy otwieraniu i zamykaniu drzwi jest płynny, bez zahamowań i zaczepiania skrzydła o ościeżnice, działanie ruchomych elementów okuć przebiega bez zacięć.  
Uszczelka drzwiowa przylega ściśle do skrzydła drzwiowego na całym jego obwodzie bez odkształceń.
3. Przygotowanie otworów montażowych pod zamki drzwiowe musi się odbywać na podstawie instrukcji.
4. **Przy wykonywaniu frezowania pod zamek do drzwi wąskoprofilowych należy uwzględnić prawidłowy „dormmas” zamka ( wymiar „D” na rysunku ). W przypadku zastosowania podkładek dystansowych, wymiar „D” należy skorygować dla prawidłowego wykonania otworowania w profilu**
5. Montaż mechaniczny zamków drzwiowych musi być wykonywany przez wykwalifikowanych pracowników, mających wiedzę i doświadczenie w zakresie montażu okuć do drzwi z dokładnością warsztatową -/+ 0,5 mm w pionie i poziomie.
6. Przed montażem mechanicznym zamków należy dokonać gruntownego czyszczenia profili drzwiowych z obróbek za pomocą sprężonego powietrza oraz odkurzacza – **WARUNEK KONIECZNY !!!**
7. Zamki należy zabezpieczyć na „czas budowy” przed ostatecznym uruchomieniem / odbiorem ( korpus zamka montowanego wewnątrz profilu drzwiowego np. za pomocą „foli Stretch”) przed dostawaniem się pyłu lub innych substancji, które będą powodowały uszkodzenie zamka.  
**Zabezpieczenie folią „Stretch” należy usunąć przed uruchomieniem zamka.**
8. Montaż elektryczny i uruchomienie zamków drzwiowych musi być wykonywany przez wykwalifikowanych pracowników, mających wiedzę, doświadczenie oraz posiadających odpowiednich uprawnień do wykonania (np. uprawnień elektrycznych SEP)
9. Zamki zabezpieczyć przed dostawaniem się wody z zewnątrz oraz niedopuszczalne jest skraplania się wody na zamku.
10. Zamki należy montować w drzwiach w sposób stabilny, który gwarantuje poprawność działania.
11. Zabrania się dokonywania samodzielnych napraw zamków oraz otwierania korpusu - utrata gwarancji.

Informację ogólną do konserwacji powierzchni okuć:

Obsługa i serwis:

Powierzchnie wykończone okuć należy czyścić środkami przeznaczonymi do danego wykończenia :

- elementy metalowe

( anodowane powierzchnie, stal nierdzewną )

należy używać tylko odpowiednich środków czyszczących, bez substancji ściernych.

- powierzchnie lakierowane

( proszkowo , tzw „na mokro”)

należy używać tylko odpowiednich środków czyszczących, bez substancji rozpuszczalnikowych.

- powierzchnie mosiężne

należy używać tylko odpowiednich środków czyszczących, bez substancji zmieniających barwę.

Należy stosować się do ogólnych warunków gwarancji ( OWG ) dostępnych na stronie <https://www.dormakaba.com/pl-pl>

**Jakieś pytania? Chętnie odpowiemy na wszelkie pytania.**

dormakaba Polska Sp. z o.o. | [dormakaba.pl@dormakaba.com](mailto:dormakaba.pl@dormakaba.com) | <https://www.dormakaba.com/pl-pl>